

MEP

MAISON
EUROPÉENNE
DE LA
PHOTOGRAPHIE

**RAPPORT
D'ACTIVITÉ**

2024

La MEP – Maison Européenne de la Photographie, subventionnée par la Ville de Paris, remercie ses partenaires et mécènes pour leur soutien précieux et indispensable à la réalisation de ses actions.

Partenaires institutionnel



Mécènes et partenaires financiers :



CHANEL

INOCAPGestion

Partenaires en nature :

leboncoin

MAISON RUINART
FONDÉE EN 1729 - REIMS

PICTO
FOUNDATION

La MEP remercie également son *Cercle des Collectionneurs* :
Pierre-Yves Dargaud
Sabine Marais-Veyrat
Eric Nodé-Langlois
Florence Trouche
Jordan Reyes
Et ses membres anonymes

Ainsi que :

L'Association des *Amis de la MEP*,
et son président, Bernard Védrine

The American Friends of MEP

Et l'ensemble de ses donateurs et donatrices.

Sommaire

4	Le Conseil d'Administration
5	Edito de Simon Baker
8	Photographie en dialogue
10	Programmation des expositions
36	Itinérances 2024
38	Programmation événementielle et activités culturelles
46	Pôle documentaire et recherche
48	Bibliothèque
50	Collections et patrimoine
56	Résidences artistiques
58	Approfondir la relation aux publics
60	Action éducative
66	Communication et valorisation des publics
77	Le public au cœur du projet
66	Évolution des audiences numériques
80	Diversifier et développer les ressources
82	Mécénat et partenariats
84	Situation financière
86	Ressources humaines
87	L'équipe de la maison

BUREAU DE L’ASSOCIATION

Jacques Bungert

Président

Géraldine Lenain

Vice-Présidente

Jean-Louis Milin

Trésorier

Agnès Sire

Secrétaire Générale

MEMBRES DE DROIT

Audrey Pulvar

Adjoint à la Maire de Paris
en charge de l'alimentation durable,
de l'agriculture et des circuits courts.

Hermano Sanches-Ruivo

Conseiller de Paris

Ariel Weil

Maire de Paris Centre

MEMBRES FONDATEURS

Francis Balagna †

Président honoraire
de « Paris Ateliers »

Henry Chapier †

Président d’honneur à titre posthume

Jean-Luc Monterosso

Membre Fondateur

MEMBRES ADHÉRENTS

Olivier Bourdelas

Alain Genestar

Françoise Gaillard

Françoise de Panafieu

Sebastiao Salgado †

MEMBRES DE L’ASSEMBLÉE GÉNÉRALE

Charlotte Rampling

Présidente d’honneur

Bénédicte Alliot

Anne-Louis Dreyfus

Michèle Gendreau-Massaloux

Pauline de Laboulaye

Matthias Leridon

Dominique Levy

Sabine Marais-Veyrat

Chantal Nedjib

Hélène Reltgen

Agnès Saal

Eric Simonet

Florence Trouche

Jean-Michel Wilmotte

Le conseil d’administration et l’assemblée générale

Edito

L’année 2024 a représenté un moment majeur pour la Ville de Paris, hôte des Jeux Olympiques et Paralympiques. À cette occasion, la capitale et son offre culturelle ont bénéficié d’une visibilité sans précédent, tant sur la scène nationale qu’internationale. Si, comme pour de nombreuses institutions parisiennes, la période olympique a entraîné une baisse de la fréquentation pour la MEP, nous pouvons néanmoins être fiers de notre engagement : la MEP a su mettre en lumière, avec conviction et exigence, la richesse de la culture française et parisienne dans ce contexte de rayonnement mondial.

Le début de l’année a été marqué par les dernières semaines de l’exposition *Viviane Sassen — Phosphor*, qui a ensuite été présentée au Japon, en Chine et aux Pays-Bas. La saison printanière a connu un succès significatif avec *Extérieurs — Annie Ernaux et la photographie*, tant sur le plan de l’impact culturel – en tissant des liens forts avec un large public littéraire de tous âges grâce à la collaboration avec l’autrice, lauréate du prix Nobel – que sur le plan de la fréquentation, des visites pédagogiques et de la couverture médiatique. En parallèle, l’exposition consacrée à *Lisa Fonssagrives Penn — Icône de mode* – l’une des premières mannequins de renommée internationale, mais aussi artiste et créatrice à part entière – a offert un éclairage sensible et inédit sur sa vie et son œuvre. Fruit d’un travail de recherche approfondi mené par notre équipe des collections, cette exposition a également permis une généreuse donation d’œuvres par Tom Penn.

Afin de contribuer activement au rayonnement de la culture française dans la Ville de Paris, nous avons présenté, durant l’été, une rétrospective d’envergure consacrée à l’artiste français, installé à Marseille, Thomas Mailaender. Si la fréquentation n’a pas atteint les niveaux espérés, il nous paraissait essentiel, dans le contexte des Jeux olympiques, de mettre à l’honneur un artiste français à travers une exposition ambitieuse. Celle-ci s’est distinguée tant par la diversité des œuvres présentées – incluant plusieurs créations inédites – que par l’ampleur de ses installations, déployées à la fois au sein de la MEP et hors les murs.

La saison d’automne a donné lieu à un nouveau succès critique notable, et surtout, entièrement conçu par la MEP : *Science/Fiction — une non-histoire des Plantes*, une exposition collective pan-historique, particulièrement ambitieuse, imaginée par notre directrice artistique Clothilde Morette. Elle a rassemblé des prêts historiques rares, souvent uniques, aux côtés d’œuvres d’artistes contemporains. Portée par

un accueil enthousiaste des médias, cette proposition stimulante et d’une grande actualité a mis en lumière des enjeux essentiels liés à l’écologie et à la durabilité. Elle a également été accompagnée d’une riche programmation culturelle. L’exposition se prolongera avec une présentation au nouveau Foto-Arsenal de Vienne à l’automne 2025. En plus de mettre en lumière plusieurs artistes français majeurs dans l’exposition *Science/Fiction*, la MEP a, en parallèle, réaffirmé son engagement en faveur de la scène artistique émergente à travers la programmation du Studio, valorisant de nombreux jeunes artistes, français·es ou installé·es à Paris (Iris Millot, Pooya Abassian, Anne-Lise Seusse, Ludovic Sauvage and Maria Silvia Esteve).

La programmation ambitieuse de la MEP en matière de projets hors les murs et d’expositions itinérantes s’est poursuivie en 2024, avec non seulement la présentation de notre exposition consacrée à Viviane Sassen, mais aussi celle de Boris Mikhailov (2023), accueillie aux Pays-Bas et au Danemark. Parmi les autres projets majeurs figurent une présentation prestigieuse de chefs-d’œuvre de la collection de la MEP à l’Espace Musées de l’aéroport Paris-Charles de Gaulle, ainsi qu’une collaboration avec le Fonds de dotation Neuf Cinq de Robert Delpire et Sarah Moon pour une exposition monographique de Dolores Marat à la Fondazione Sozzani à Paris.

Comme toujours, aucun de ces projets – pas plus que les acquisitions majeures réalisées au cours de l’année – n’aurait été possible sans le soutien de nos partenaires et mécènes : la Ville de Paris, Neufize OBC, Christian Dior Parfums, Bloomberg, Chanel, Inocap Gestion (devenu Groupama AM) et le Cercle des Collectionneurs.

L’année 2024 a également été marquée par d’importants changements, tant sur le plan de la gouvernance que de l’organisation interne, avec l’arrivée de notre nouveau président Jacques Bungert, ainsi que la nomination de postes-clés au sein de l’équipe de la MEP : la nouvelle Administratrice Générale, Caroline Miller, la nouvelle Responsable Administrative et Financière, Cécile Gualde, et la nouvelle Directrice de la Communication et des Publics, Margot Grangeon. La nouvelle équipe de la MEP fait preuve d’un grand enthousiasme, d’un engagement sans faille et d’une énergie renouvelée, sous la nouvelle présidence de Jacques Bungert. Elle est prête à relever les défis à venir, en poursuivant avec détermination la mission et les valeurs qui font la réputation de la MEP, tout en insufflant innovation, dynamisme et passion pour accompagner l’institution dans son évolution.

Gouvernance 2024 : une nouvelle impulsion pour la MEP

Deux nouvelles personnalités aux responsabilités pour accompagner le développement de la MEP et porter son projet d'établissement.



Membre du Conseil d'administration de la MEP depuis 2022, Jacques Bungert a été élu président en 2024, succédant à Françoise Gaillard. Jacques Bungert est un dirigeant et entrepreneur français, originaire de Metz. Diplômé de l'EM Lyon, il débute un cycle entrepreneurial dans la communication en fondant l'agence Prodeo avec son associé de toujours Frédéric Torloting. Ensemble, ils rejoignent ensuite le Groupe Young & Rubicam France, dont ils prennent la direction. En 2010, ils acquièrent et relancent la maison Courrèges. Parallèlement à son parcours entrepreneurial, Jacques Bungert s'est toujours investi dans le monde associatif et caritatif, en lien avec ses passions pour le sport, le design et la photographie. Il est également vice-président du Musée des Arts décoratifs ainsi que du Fonds d'Action du Football depuis près de dix ans. Il codirige également, aux côtés de Franck Riboud, l'un des tournois majeurs du golf féminin. En 2003, il participe au lancement de l'association des Amis de Marc Riboud et rejoint également l'association ELA.



Caroline Miller, administratrice d'État, a été recrutée à la MEP en novembre 2024 en qualité d'Administratrice Générale. Formée à l'École Normale Supérieure de Lyon et à Sciences Po Paris, agrégée d'anglais, Caroline Miller a poursuivi sa formation à l'École Nationale d'Administration. Elle a débuté sa carrière à la Direction générale du Trésor, au ministère de l'économie et des finances. Avec les équipes, elle élaborera notamment le projet d'établissement pour 2025-2027 et veillera à sa mise en œuvre.

Chiffres clés 2024

850

œuvres présentées dans les espaces d'exposition de la MEP

130 046

visiteur·euses accueilli·es

75

rendez-vous de programmation culturelle (conférences, projections, rencontres, signatures...)

301

actions pédagogiques menées

7 361

participant·es aux activités de médiation et d'éducation

183 700

abonné·es sur l'ensemble des réseaux sociaux

10 583

ouvrages consultés à la bibliothèque

44%

des visiteur·euses fréquentent la MEP plusieurs fois par an

1/2

Plus d'1 visiteur·euse sur 2 découvre la MEP via Instagram ou le bouche-à-oreille

92

œuvres intégrées à la collection

1 284 431

€ de recettes de billetterie

Photographie en dialogue

À la croisée des disciplines

- 10 Programmation des expositions
- 36 Itinérances 2024
- 38 Programmation événementielle
et activités culturelles



Programmation des expositions



Louise Dahl-Wolfe, Lisa Fonssagrives, vers 1946. Trage chromogène
Promesse de don de l'Archivé Tom Penn © Center for Creative Photography, Arizona Board of Regents / Adagp, Paris 2023

Saison #1

28.02.2024
26.05.2024

Pour cette première saison, la MEP explore la capacité de la photographie à dialoguer avec d'autres formes d'expression – littérature, archives, mémoire familiale – pour questionner le réel et tisser des récits sensibles, sociaux et politiques.

Dans les galeries, l'exposition *Extérieurs — Annie Ernaux & la Photographie* associe des extraits de textes d'Annie Ernaux à 150 œuvres issues de la collection de la MEP. Conçue par Lou Stoppard en collaboration avec Victoria Aresheva, elle compose un portrait intime et politique du quotidien, des tensions sociales et des vies anonymes. La MEP dévoile aussi une collection inédite de tirages de mode ayant appartenu à Lisa Fonssagrives-Penn, muse et figure emblématique de l'âge d'or de la photographie, à travers les œuvres de grands noms tels que Richard Avedon ou Irving Penn.

Au Studio, Iris Millot, lauréate du Prix Dior 2023, explore la mémoire familiale et l'engagement féministe. En seconde partie de saison, Pooya Abbasian présente une œuvre sensible qui met en regard la disparition des lieux et des récits d'exil.

Cette saison inaugurale illustre la volonté de la MEP de croiser l'histoire et le présent, les archives et les récits personnels, pour porter un regard engagé sur les enjeux sociaux et les politiques contemporains.

Extérieurs

Annie Ernaux et la Photographie

COMMISSAIRES : LOU STOPPARD, VICTORIA ARESHEVA

La Saison s'ouvre avec l'exposition *Extérieurs — Annie Ernaux & la Photographie*, conçue par Lou Stoppard et Victoria Aresheva en dialogue avec Annie Ernaux, prix Nobel de littérature 2022. En associant 150 tirages issus de la collection de la MEP à des extraits du *Journal du dehors* (1993), l'exposition dévoile les vies invisibles, les inégalités et les tensions sociales, tout en rendant hommage à l'ambition d'Ernaux de faire de l'écriture une forme de photographie sociale.

Artistes :

Barbara Alper • Jean-Christophe Béchet • Gianni Berengo Gardin • Marguerite Bornhauser • Mohamed Bourouissa • Harry Callahan • Jean-Philippe Charbonnier • Claude Dityvon • Martine Franck • Luigi Ghirri • Yingguang Guo • Clarisse Hahn • Hiro • Richard Kalvar • Ihei Kimura • William Klein • Dolorès Marat Daido Moriyama • Marie-Paule Nègre • Janine Niepce • Mika Ninagawa • Tony Ray-Jones • Ursula Schulz-Dornburg • Issei Suda • Johan Van der Keuken • Kheng-Li Wee • Henry Wessel • Garry Winogrand Bernard Pierre Wolff



© Quentin Chevrier



© Quentin Chevrier



© Quentin Chevrier

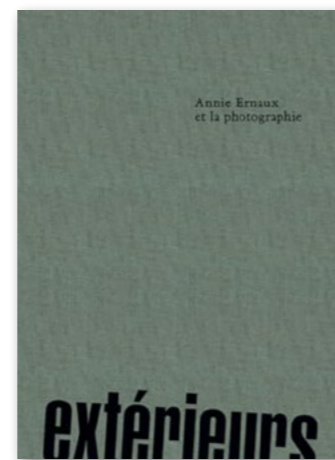


© Quentin Chevrier

Focus Librairie

Une très belle dynamique pour la librairie dès le lancement de l'année, portée par le succès des expositions *Extérieurs – Annie Ernaux & la Photographie* et *Lisa Fonssagrives-Penn — Icône de mode*.

- **23 882 articles vendus** pour un chiffre d'affaires de **262 895 € HT**.
- Le catalogue *Extérieurs* (version française) s'impose comme **la meilleure vente en valeur** (72 365 € HT).
- Les **cartes postales de l'exposition** rencontrent un franc succès avec près de **6 000 exemplaires écoulés**.
- **Carte blanche éditeur**: la maison parisienne **the(M) Editions** mise à l'honneur, avec une sélection soignée de titres engagés et singuliers.



© Quentin Chevrier

Lisa Fonssagrives-Penn

Icone de mode

COMMISSAIRES D'EXPOSITION : PASCAL HOËL, FRÉDÉRIQUE DOLIVET

La MEP présente pour la première fois une collection inédite de tirages de mode ayant appartenu à Lisa Fonssagrives-Penn, figure iconique du mannequinat du XX^e siècle. Réunissant des images rares signées Horst P. Horst, Erwin Blumenfeld, Louise Dahl-Wolfe, Richard Avedon ou Irving Penn, l'exposition propose une plongée dans l'âge d'or de la photographie de mode. Pensée à l'initiative de son fils Tom Penn, donateur d'une partie du fonds, elle rend hommage à une pionnière de cette histoire visuelle.

Artistes :

James Abbe Jr • Kathryn Abbe • Richard Avedon • Lillian Bassman • Erwin Blumenfeld • Louise Dahl-Wolfe • Gene Fenn • Otto Fenn • Fernand Fonssagrives • Toni Frissell • Harold Halma • Horst P. Horst • George Hoyningen-Huene • Frances McLaughlin-Gill • Genevieve Naylor • Irving Penn • George Platt Lynes • John Rawlings



© Quentin Chevrier



© Quentin Chevrier



© Quentin Chevrier

28.02 – 07.04.2024

Iris Millot

Le soleil passe à l'embranchement

COMMISSAIRE D'EXPOSITION : LAURIE HURWITZ

Pour l'ouverture de la Saison, le Studio de la MEP présente *Le soleil passe à l'embranchement*, une exposition de l'artiste Iris Millot, lauréate du Prix Dior de la Photographie et des Arts Visuels pour Jeunes Talents 2023. À travers cette série, elle retrace la vie de sa grand-tante Hélène, ancienne militante du Mouvement de Libération des Femmes, qui cultive toujours la ferme familiale malgré les difficultés. Entre documentaire et fiction, Iris Millot compose un récit sensible qui mêle photographies, archives et voix enregistrées, et interroge les liens entre transmission, engagement et mémoire.



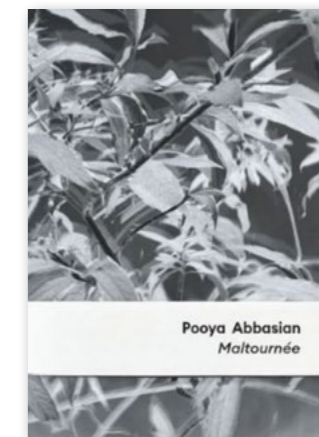
31.03 – 21.05.2024

Pooya Abbasian

Maltournée

COMMISSAIRE D'EXPOSITION : LAURIE HURWITZ

En seconde partie de Saison, le Studio accueille *Maltournée*, une exposition de Pooya Abbasian mêlant photographie, vidéo et installation. À partir de la disparition d'un camp de réfugiés le long du canal Saint-Denis, l'artiste questionne l'effacement des lieux et des récits. Son court-métrage était présenté aux côtés de fragments de céramique photosensibles, sur lesquels étaient projetées des images du site, transformant ces surfaces en objets hybrides, entre mémoire sculptée et image latente.



© Quentin Chevrier

En quelques chiffres
La fréquentation des expositions de la première Saison :

61 009

visiteur·euses sur l'ensemble de la Saison



De la série « Extreme Tourism », 2011 © Thomas Mailaender

Saison #2

12.06.2024
29.09.2024

À l'occasion de l'été olympique à Paris, la MEP affirme sa volonté de défendre une photographie libre, critique et résolument inventive, en donnant carte blanche à l'artiste français Thomas Mailaender.

Dans les salles des Galeries, *Les Belles Images* offre une immersion dans un univers à la fois ironique et poétique, où se mêle des images d'archives, des objets insolites et des installations spectaculaires. À travers des séries comme « Extreme Tourism », « Chemical Room » ou « Fail Anthology », Mailaender détourne les images du quotidien pour en révéler l'absurde et la charge politique.

Au Studio, la MEP poursuit son soutien à la scène émergente avec deux premières expositions institutionnelles à Paris : celle d'Anne-Lise Seusse, qui explore les vestiges d'un site abandonné à la croisée de la mémoire sociale et des bouleversements climatiques, et celle de Tatjana Danneberg, dont le travail floute les frontières entre photographie et peinture, entre souvenir intime et abstraction.

Cette deuxième saison confirme l'engagement de la MEP en faveur d'une photographie expérimentale, ancrée dans le monde contemporain et ouverte aux formes hybrides.



Thomas Mailaender

Les Belles Images

COMMISSAIRES D'EXPOSITION : SIMON BAKER, ADEN VINCEDEAU

La Saison s'ouvre avec *Les Belles Images*, carte blanche à Thomas Mailaender, artiste marseillais reconnu pour sa pratique expérimentale et décalée de la photographie.

L'exposition, déployée dans l'ensemble des galeries, propose un parcours immersif mêlant archives visuelles, objets détournés et installations monumentales.

À travers des séries telles que « Extreme Tourism », « Fail Anthology » ou « Illustrated People », Mailaender explore les usages de l'image dans la culture populaire, entre humour, absurdité et critique sociale.

La série « Les Belles Images » réunit une centaine de clichés issus de fonds de presse oubliés, encadrés dans des structures émaillées fabriquées par l'artiste, transformant ces photographies en artefacts d'un imaginaire collectif en voie de disparition.





© Quentin Chevrier

Focus Librairie

Une Saison plus calme en raison du contexte estival et olympique, mais marquée par une programmation forte et des choix éditoriaux affirmés.

■ **4 077 articles vendus** pour un chiffre d'affaires de **54 383 € HT**.

■ **Carte blanche éditeur**: la maison canadienne **AMC (Archive of Modern Conflict)** mise à l'honneur, avec une sélection audacieuse d'ouvrages rares mêlant photographie d'archive, art contemporain et narration expérimentale.



© Quentin Chevrier



© Quentin Chevrier

12.06 – 14.07.2024

Anne-Lise Seusse

Les enfants du palais sous la mer

COMMISSAIRE D'EXPOSITION : CLOTHILDE MORETTE

Le Studio s'ouvre avec *Les enfants du palais sous la mer*, une exposition de la photographe et vidéaste Anne-Lise Seusse. À travers ce projet, elle explore la mémoire d'une ancienne colonie de vacances en Vendée, vestige d'un imaginaire collectif lié aux politiques sociales du XX^e siècle.

Réalisée de nuit, son enquête mêle photographie documentaire, installation lumineuse et collecte d'archives. Il en émerge un paysage intime et apocalyptique, hanté par les récits passés et les menaces à venir.

Seusse y compose une fiction dystopique traversée de réminiscences, où objets oubliés et graffitis récents forment un nouveau langage de résistance.



Anne-Lise Seusse
Les enfants du palais sous la mer

19.07 – 29.09.2024

Tatjana Danneberg

Something Happened

COMMISSAIRE D'EXPOSITION : VICTORIA ARESHEVA

En seconde partie de Saison, la MEP présente la première exposition personnelle en France de l'artiste autrichienne Tatjana Danneberg. À la croisée de la photographie et de la peinture, son travail explore la fragilité des souvenirs et l'instabilité des images. À partir de photographies analogiques de proches ou de scènes du quotidien, elle réalise de grands transferts sur toile, selon des procédés mêlant encre, gesso et pigments. Chaque œuvre prend forme dans un geste pictural libre, superposant couches de mémoire et abstraction colorée. Déployées du sol au plafond, ses compositions investissent l'espace en fragments de mémoire visuelle, invitant à interroger la fonction de l'image et la manière dont elle est perçue.



Tatjana Danneberg
Something Happened

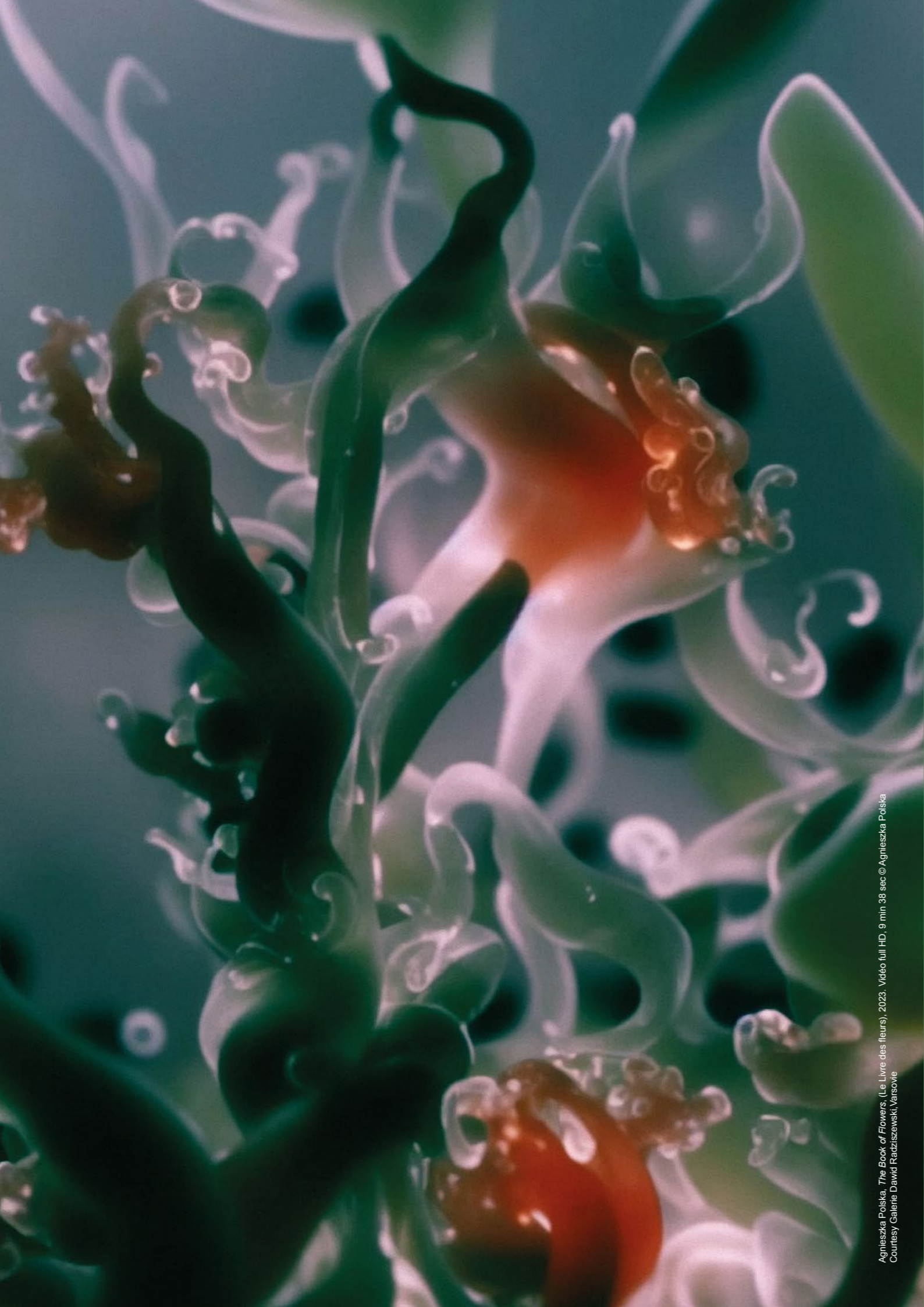


© Natacha Gonzalez

En quelques chiffres La fréquentation des expositions de la deuxième Saison :

20 978

visiteur·euses sur l'ensemble de la Saison



Agnieszka Polska, *The Book of Flowers*, (Le Livre des fleurs), 2023. Vidéo full HD, 9 min 38 sec © Agnieszka Polska
Courtesy Galerie David Radziszewski, Varsovie

Saison #3

16.10.2024
19.01.2025

Pour cette troisième Saison, la MEP poursuit son engagement en explorant les relations sensibles entre photographie, imaginaire scientifique et monde végétal. À travers une exposition ambitieuse, *Science/Fiction — Une non-histoire des Plantes*, la MEP interroge notre rapport à la nature en convoquant deux siècles de création photographique. En parallèle, les artistes Ludovic Sauvage et María Silvia Esteve, dans l'espace du Studio, proposent des œuvres immersives où fiction, mémoire et perception sensorielle s'entrelacent.

Dans les galeries, l'exposition *Science/Fiction — Une non-histoire des Plantes* – conçue par Clothilde Morette et Victoria Aresheva – réunit plus de 40 artistes, d'Anna Atkins à Agnieszka Polska, pour composer un récit fragmenté, entre science, art et spéculation écologique. Organisée en six chapitres et dont la forme s'inspire de la science-fiction, elle déconstruit nos représentations du monde végétal et met en lumière la puissance expressive des plantes.

Au Studio, Ludovic Sauvage présente *Late Show*, une installation vidéo dystopique aux accents poétiques, tandis que María Silvia Esteve invite à une immersion hypnotique dans les strates de la mémoire avec *CORTEX*, œuvre visuelle et sonore en lien avec un projet documentaire sur les traumatismes.

Cette saison souligne la capacité de la photographie à articuler le visible et l'imaginaire, à donner voix aux formes vivantes oubliées et à renouveler nos récits face aux urgences écologiques.



Science/Fiction

Une non-histoire des Plantes

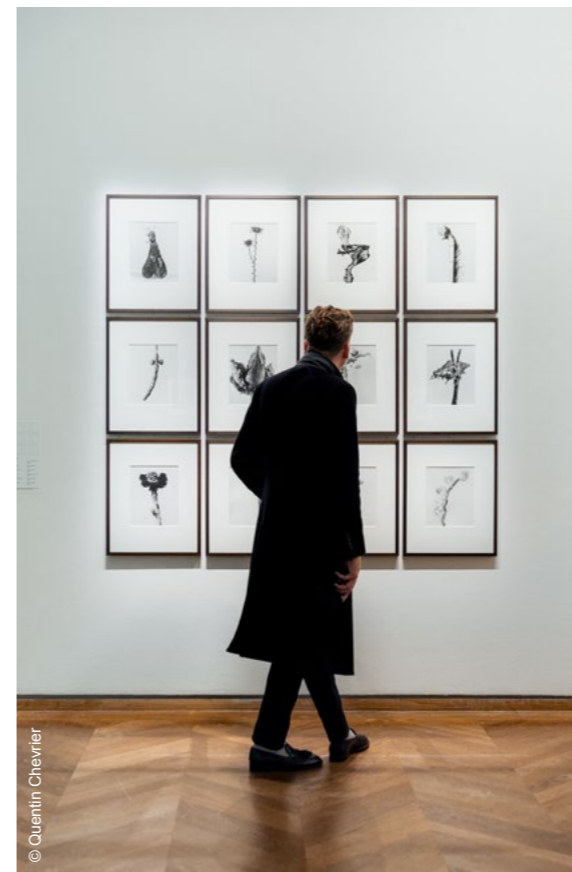
COMMISSAIRES D'EXPOSITION : CLOTHILDE MORETTE, VICTORIA ARESHEVA

Initiée en 2020, cette exposition collective d'envergure propose une histoire visuelle des plantes à travers plus de deux siècles de photographie. Des cyanotypes d'Anna Atkins aux vidéos d'Agnieszka Polska, elle tisse un dialogue entre science, fiction et écologie. Conçue en six chapitres intitulés *L'agentivité des plantes*, *Symbiose & contamination*, *Au-delà du réel*, *Les plantes vous observent*, *Les plantes comme fiction politique* et *Fiction(s) spéculative(s)*, elle offre un parcours où les plantes deviennent à la fois sujet scientifique, protagoniste politique et figure spéculative.

Les œuvres présentées interrogent le rôle des plantes dans les récits humains, leur agentivité, leur mémoire et leurs interactions avec les crises contemporaines. À travers une diversité de médiums tels que la photographie, le film et l'installation, les artistes composent des paysages inédits où la nature cesse d'être un simple décor pour devenir un véritable acteur.

Artistes :

Laure Albin-Guillot • Anna Atkins
 Karl Blossfeldt • Henry Bradbury
 Stan Brakhage • Jean Comandon
 Imogen Cunningham • Gohar Dashti
 Rebekka Deubner • Ágnes Dénes
 Elspeth Diederix • Kalev Erickson
 Sam Falls • Éléonore False • Joan Fontcuberta • Stephen Gill • Walon Green • Olga Grotova • Ken Hannam
 Horst P. Horst • Peter A. Hutchinson
 Pierre Joseph • Philip Kaufman • Ali Kazma • Samir Laghouati-Rashwan
 Jochen Lempert • Angelika Loderer
 Angelica Mesiti • Friedrich Wilhelm Murnau • Alice Pallot • Agnieszka Polska • Max Reichmann • Albert Renger-Patzsch • Almudena Romero
 Philippe Roux • Miljohn Ruperto & Ulrik Heltoft • Stuart A. Staples & Frank Percy Smith • Steve Sekely & Freddie Francis • Timur Si-Qin
 Richard Tepe • Charles T. Scowen
 Anaïs Tondeur • Edward Weston



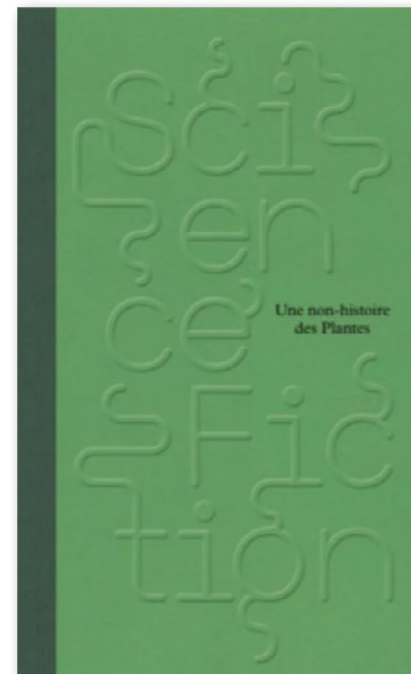


© Quentin Chevrier

Focus Librairie

Une fin d'année dynamique portée par l'exposition *Science/Fiction – Une non-histoire des Plantes*, qui a suscité un fort engouement éditorial.

- **8 521 articles vendus** pour un chiffre d'affaires de **130 941 € HT**.
- Les catalogues *Science/Fiction* (FR et EN) figurent parmi les **5 meilleures ventes de l'année**, avec plus de **32 000 € HT cumulés**.
- **Carte blanche éditeur**: la maison péruvienne **KWY Ediciones** mise en lumière, avec un catalogue indépendant à la croisée de la recherche artistique et éditoriale.



© Quentin Chevrier



© Quentin Chevrier

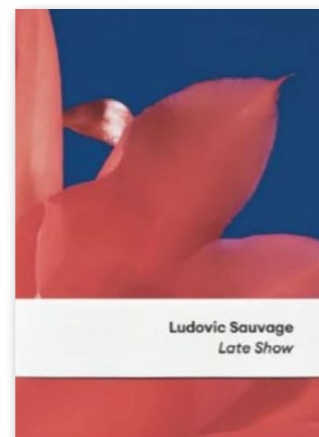
16.10– 01.12.2024

Ludovic Sauvage

Late Show

COMMISSAIRE D'EXPOSITION : CLOTHILDE MORETTE

Avec *Late Show*, Ludovic Sauvage propose une installation vidéo aux allures de *trailer* cinématographique. Évoquant des paysages nocturnes, des fleurs, des immeubles et des vagues, l'artiste construit une fiction visuelle mêlant poésie, catastrophe latente et esthétique dystopique. Les images, issues de supports analogiques retravaillés par intelligence artificielle, offrent une expérience contemplative à la lisière du réel et de la fiction. La bande-son, aux accents *new age*, amplifie l'ambiance onirique et critique.



05.12.2024 – 19.01.2025

María Silvia Esteve

CORTEX

CHARGÉE D'EXPOSITION : ADEN VINCEDEAU

Première exposition personnelle en France de la cinéaste argentine, *CORTEX* est une installation immersive qui plonge les visiteur·euses dans un univers sensoriel évoquant la mémoire traumatique. Inspirée par un projet de long-métrage sur l'affaire Mailin Gobbo, l'œuvre transforme une forêt onirique en métaphore du subconscient. Jeu de lumières, strates visuelles et bande sonore composent une expérience introspective où le passé remonte comme un murmure. *CORTEX* propose un espace sans frontières, où chaque visiteur·euse est invité·e à interroger sa propre mémoire et ses zones d'ombre.



En quelques chiffres
La fréquentation des expositions de la troisième Saison :

40 098

visiteur·euses sur l'ensemble de la Saison



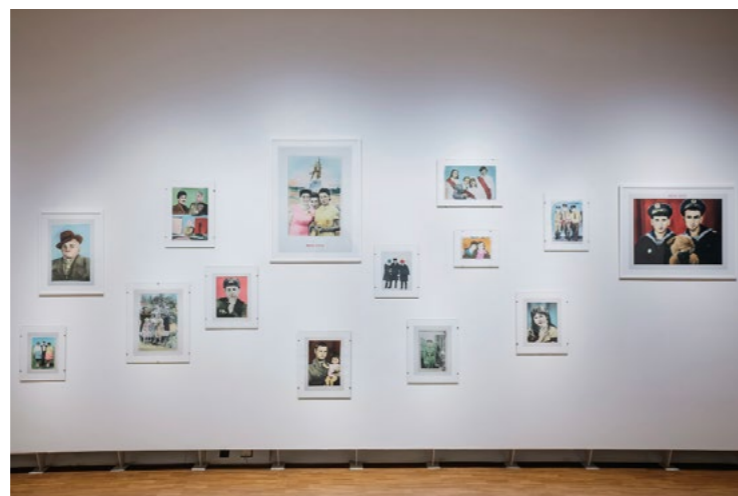
© Margot Montigny

Itinérances 2024

En 2024, les expositions de la MEP ont voyagé en Europe et en Asie.

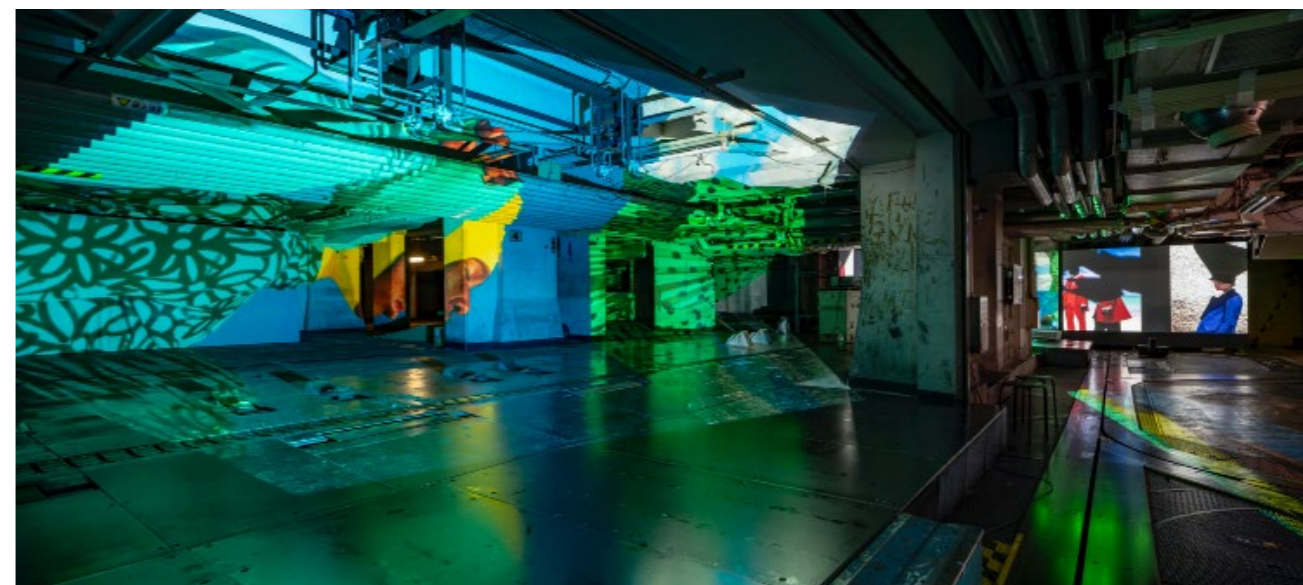
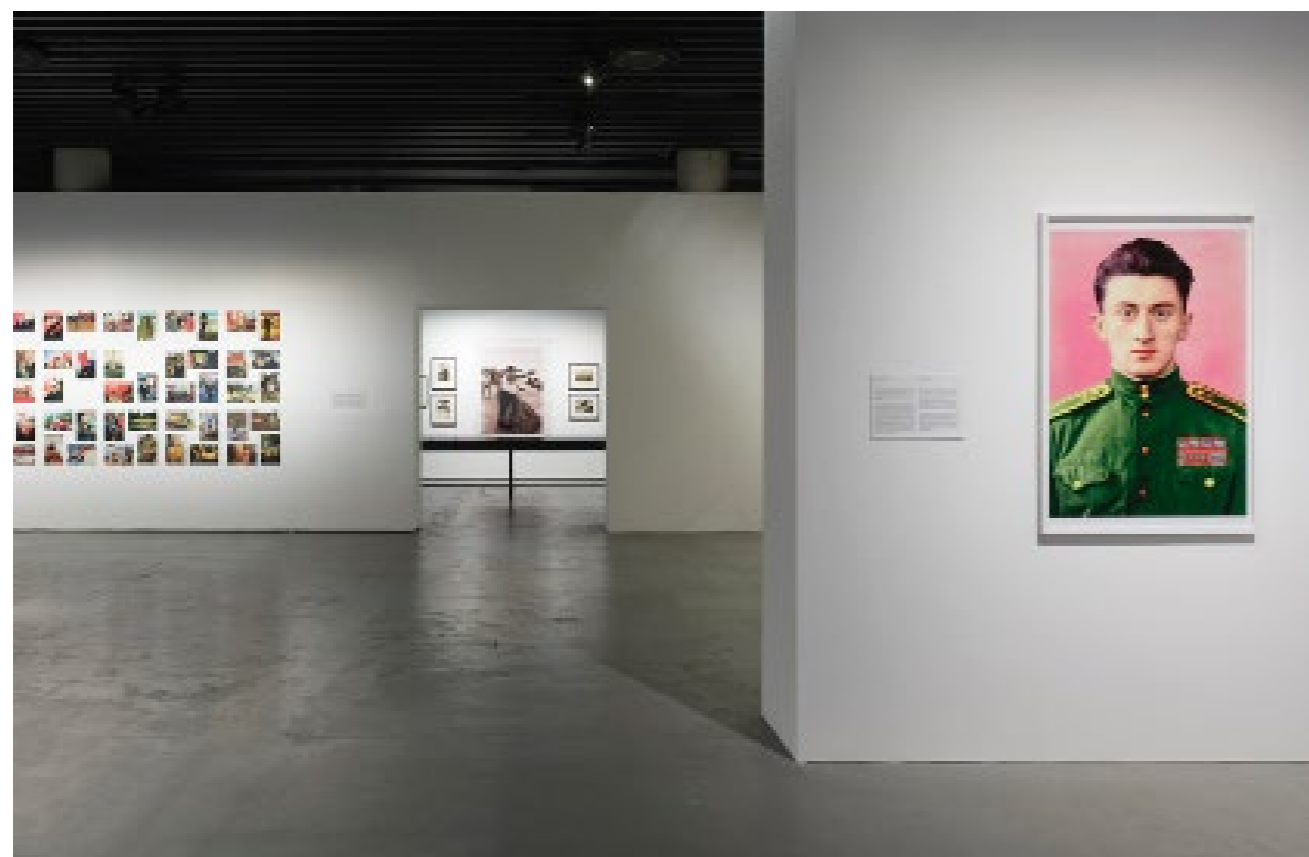
Boris Mikhaïlov *Journal ukrainien*

30 mars 2024 – 18 août 2024
Fotomuseum den Haag (La Haye)
20 000 visiteur·euses (chiffre approx)



Boris Mikhaïlov *Journal ukrainien*

19 septembre 2024 – 11 janvier 2025
Royal Danish Library (Copenhague)
5 754 visiteur·euses

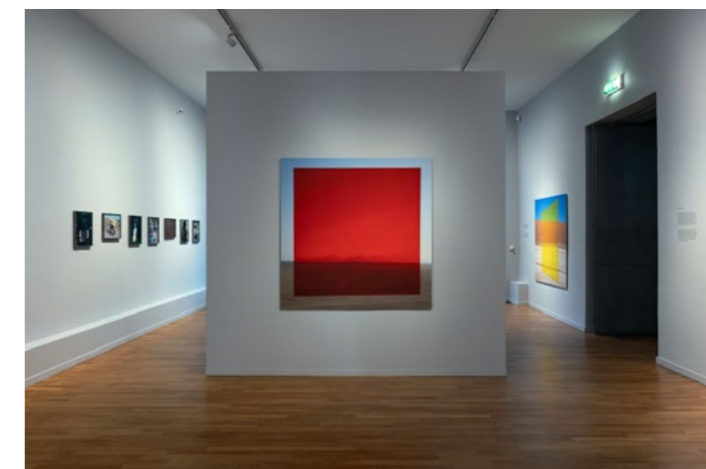


Viviane Sassen *PHOSPHOR: Art & Fashion 1990-2023*

3 avril – 12 mai 2024
Kyotographie (Kyoto)
270 718 visiteur·euses pour l'ensemble du festival

Viviane Sassen *PHOSPHOR: Art & Fashion 1990-2023*

20 septembre 2024 – 12 janvier 2025
FOAM (Amsterdam)
75000 visiteur·euses



Viviane Sassen *PHOSPHOR: Art & Fashion 1990-2023*

6 juin – 25 août 2024
FOTOGRAFISKA - SHANGAI (Shanghai)
86 732 visiteur·euses



Programmation événementielle et activités culturelles

Tout au long de l'année 2024, la MEP a déployé une programmation pluridisciplinaire et inclusive en écho direct à ses expositions. Dans ses différents espaces (auditorium, bibliothèque, librairie, galeries), une diversité d'événements ouverts à toutes et tous a rythmé la Saison : projections, conférences, rencontres, lectures, signatures, tables rondes et ciné-concert.

Plus de cinquante intervenant·es ont été invité·es à croiser leurs regards sur les enjeux contemporains de l'image : artistes, chercheur·euses, écrivain·es, cinéastes, commissaires, éditeur·ices. Un programme pensé comme un lieu de transmission, de partage et de débat.



Rencontres, discussions et conférences

Saison#1

18.01.2024

Sublimer la douleur (Gaze Talk) avec Mati Diop, Mamari, Rebekka Deubner

09.02.2024

Rencontre avec Viviane Sassen et Baloji

29.02.2024

Échange autour de Lisa Fonssagrives-Penn avec Mia Fonssagrives-Solow, Deborah Bell, Simon Baker

14.03.2024

Raconter celles et ceux qui n'ont pas pu le faire (Gaze Talk) avec Iris Millot, Lina Soualem, Rachida Brakni

29.02.2024 – 28.03.2024

Lisa Fonssagrives-Penn et le monde du mannequinat avec Sylvie Lécallier, Laurence Benaim, Serge Carreira



06.04.2024

De nouvelles formes de narration avec Lou Stoppard, Lauren Elkin, Federica Chicchetti



Saison #2

16.05.2024

Rencontre avec Pooya Abbasian, Morad Montazami, Laurie Hurwitz

27.06.2024

Discussion avec Anne-Lise Seusse, Pascal Beausse, Clothilde Morette

11.07.2024

Le sport en image avec Aliocha Boi, Patrice Blouin, Louis Canadas, Charlotte Lindet

Saison #3

12.09.2024

Quotidien, l'art d'en rire (Gaze Talk) avec Angela Netchak, Lou Vegas, Lisa Mandel

26.09.2024

Présentation de *Photo Against the Machine* avec Ann Massal, David Desrimais, Esther Ferrer

17.10.2024

Rencontre avec Sam Falls

31.10.2024

La flore impossible de l'IA (conférence) avec Giovanni Aloï

07.11.2024

Rencontre avec Alfredo Jaar et Jacques Rancière

Rencontre avec Gianantonio Battistella, Olivo Barbieri, Mario Cresci, Claude Nori

09.11.2024

Magnum: un monde de photographie (cycle de conférences)

23.11.2024

Les plantes sentent-elles? (conférence) avec Teresa Castro

12.12.2024

Mémoire traumatique: remonter le fil pour se réparer (Gaze Talk) avec Maria Silvia Esteve, Alizée Vincent, Sirine Sehil, Cécile Cée

14.12.2024

Le complexe du Phoenix: le temps des plantes avec Pierre Joseph, Alice Pallot, Michael Marder

Projections de films

Saison #1

La Voix humaine, Pedro Almodóvar

The Grand Budapest Hotel, Wes Anderson

Cycle Extérieurs — Annie Ernaux
& la photographie : 6 films d'artistes

Saison #2

How to Marry a Millionaire, Jean Negulesco

L'Événement, Audrey Diwan (en présence de la réalisatrice)

Aubervilliers, Pooya Abbasian
(projection continue)

Promesse, soirée de projections curatoriales par Christophe Lemaître

Muhammad Ali the Greatest, William Klein

Saison #3

Zidane, un portrait du XXI^e siècle,
Douglas Gordon & Philippe Parreno

La Petite Boutique des horreurs, Frank Oz

Central Park et Zoo, Frederick Wiseman

Donna Haraway: Story Telling for Earthly Survival, Fabrizio Terranova


La Dernière Vague, Peter Weir
(en présence de Ludovic Sauvage)

Menus-Plaisirs: Les Troisgros, Frederick Wiseman (présenté par Nicolas Philibert)

Invasion of the Body Snatchers, Philip Kaufman



CE SOIR À 19H
Projection du film *The Grand Budapest Hotel* de Wes Anderson avec l'actrice Tilda Swinton

 POUR RÉSERVER



@audrey.diwan

Nous sommes heureux·ses de recevoir la réalisatrice Audrey Diwan, à l'occasion de la projection de son film « L'Événement », adaptation du livre éponyme d'Annie Ernaux. Emmanuel Bacquet, chargé de la programmation audiovisuelle de la MEP, présentera le film à ses côtés.

Rencontres et signatures en librairie



Saison #1

L'Autre Fille, avec Nadège Fagoo, artiste

Saison #2

Pooya Abbasian, artiste

Saison #3

26.09.2024

Photo Against the Machine,
avec Ann Massal, artiste

17.10.2024

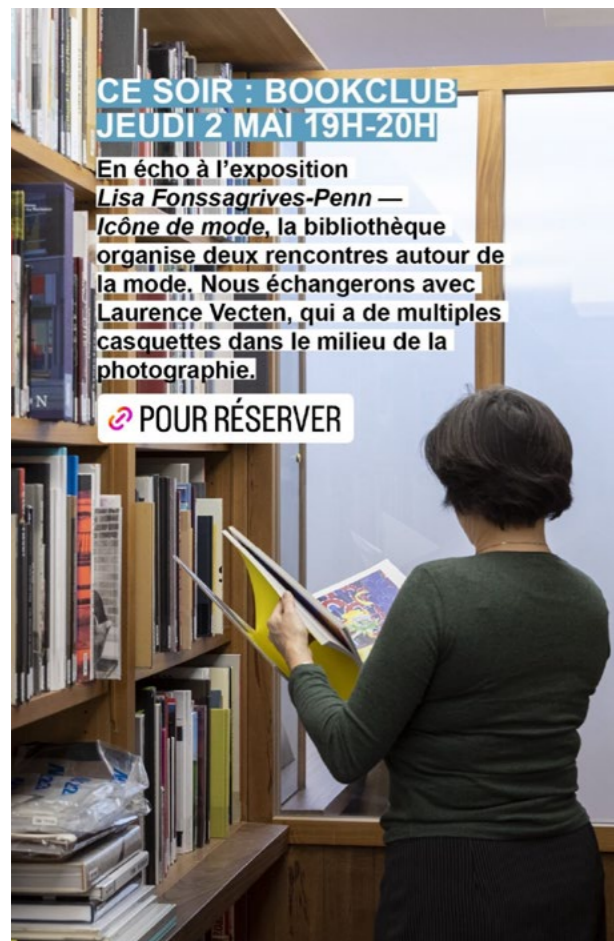
Sam Falls, artiste

07.11.2024

Alfredo Jaar, artiste

Gianantonio Battistella, Olivo Barbieri,
Mario Cresci, Claude Nori, photographes

Ensembles, avec Éléonore False, artiste



Les Bookclub (bibliothèque)

Saison #1

Fabienne Pavia, éditrice

Marion Dubier-Clark, photographe

Laurence Vecten, iconographe

Saison #2

Odilon Coutarel, designer photographe

Thomas Mailaender, artiste

Saison #3

Sophie Zénon, photographe

Collectif Argos, avec Jérôme Derigny

Alice Pallot, artiste



Événements exceptionnels

Saison #3

Magnum : un monde de photographie – cycle de conférences avec Martin Parr, Susan Meiselas, Rafał Milach, etc. – 09.11.2024

Ciné-concert autour du film muet *Das Blumenwunder* (1926) de Max Reichmann, interprété en direct par Christine Ott et Mathieu Gabry



En quelques chiffres

Les événements de la MEP en 2024 :

En 2024, la MEP a rythmé l'année avec plus de 75 événements ouverts au public, déployés dans tous ses espaces. Autant de rendez-vous pour prolonger les expositions à travers des formats vivants, transversaux et engagés.

21

conférences, discussions et tables rondes

9

Book Clubs à la bibliothèque

35

projections de films

7

rencontres et signatures en librairie

1

ciné-concert

3

cycles thématiques phares : *Gaze Talks*, *CinémaScope*, *Science/Fiction*

Pôle documentaire et recherche

- 48 Bibliothèque
- 50 Collections et patrimoine
- 56 Résidences artistiques



Bibliothèque

Activité et enrichissement des collections

La bibliothèque de la MEP poursuit sa mission de valorisation et de diffusion des savoirs autour de la photographie. Le fonds continue de s'enrichir et rassemble près de 40 000 documents. Dons et acquisitions cherchent à couvrir l'ensemble de la création éditoriale contemporaine mondiale, dans tous les styles photographiques, y compris l'auto-édition ou les livres d'artistes. Cette diversité fait de ce fonds une collection de référence en Europe.

Le traitement documentaire reste soutenu pour améliorer le catalogue en ligne (DAM Cadic): création des nouvelles notices bilingues français / anglais (chaque document est indexé et résumé), compléments et corrections des notices existantes pour optimiser la recherche et l'accès aux ressources.



Fréquentation et usages

La fréquentation reste dynamique avec plus de 3 000 usagers sur l'année et une moyenne hebdomadaire de 61 lecteur·ices. Chercheur·euses, étudiant·es, artistes-photographes et autres professionnel·les (commissaires, journalistes...) sollicitent largement les ressources pour leurs recherches, travaux universitaires, projets d'exposition ou publications. Plus de 10 000 ouvrages ont été consultés sur place.

Médiation et valorisation culturelle

Neuf rencontres autour du livre photographique (bookclubs) ont été organisées et animées par les bibliothécaires. Ces échanges invitent artistes, éditeur·ices, graphistes et designers à présenter leur démarche auprès d'un public nombreux.

Des visites de groupes sont toujours ponctuellement organisées, en français ou en anglais: professionnels (ex. Association Nationale des Iconographes) et étudiants du supérieur (Atelier de Sèvres, EFET, Les Gobelins, Paris College of Art, Université Paris 8, ...) peuvent ainsi découvrir le fonds de la bibliothèque et son fonctionnement.

En 2024, dans le cadre d'un projet pédagogique, 8 étudiants en photographie de l'ENS Louis Lumière ont pu présenter leurs propres productions éditoriales aux bibliothécaires qui les ont acceptées en don.

En quelques chiffres La bibliothèque de la MEP en 2024 :

41 166

Documents inventoriés

37 747

Ouvrages & revues dépouillés

478

Titres de périodiques

3 174

Usager·ères

10 583

Ouvrages consultés

715

Notices créées

3 889

Notices complétées ou corrigées

701

Vidéos référencées

Communication et coopérations

■ Production de vidéos BookTok (une par mois depuis l'été 2023).

■ Sélection d'ouvrages mise en avant dans les vitrines et sur le catalogue en ligne à chaque Saison.

■ Échanges avec Palais Galliera, BPI, BULAC et bibliothèques municipales de Paris.

Relations avec d'autres bibliothèques / centres de documentation

Le rayonnement de la MEP est aussi dynamique grâce à des échanges entre professionnels. Les bibliothécaires accueillent des collègues et vont visiter d'autres bibliothèques, pour un temps de réflexion sur les pratiques, et parfois de dons d'ouvrages. En 2024, ce fut avec le Palais Galliera, la BPI (Fonds Arts du spectacle et photographie), la BULAC, des bibliothèques municipales de la ville de Paris (ex.: Edmond Rostand), etc.

Collections et patrimoine

Enrichissement des collections

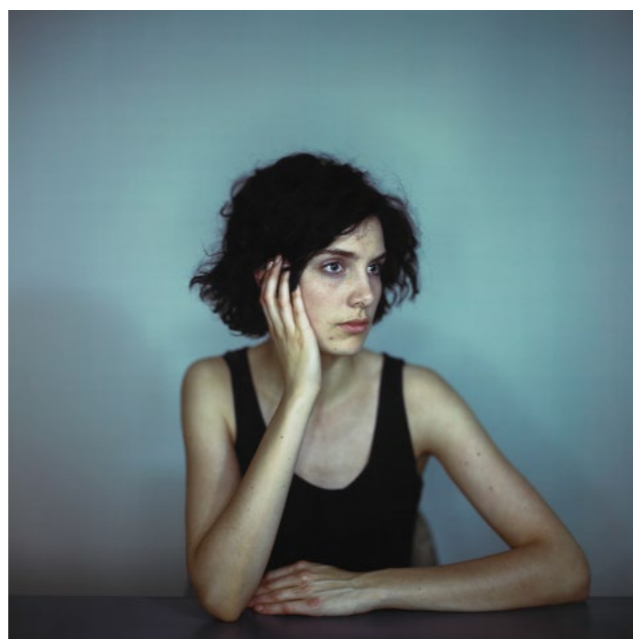
En 2024, la collection de la MEP s'est enrichie de **92 œuvres** : **18 acquisitions** grâce au soutien du Cercle des Collectionneurs et **74 dons** d'artistes ou de collectionneur·euses.

Acquisitions (18 œuvres)

Ces acquisitions sont majoritairement liées à des expositions organisées par la MEP :

- **Pooya Abbasian** : 1 vidéo (Maltournée, Studio).
- **Raphaël Dallaporta** : 1 installation.
- **Éléonore False** : 2 œuvres, dont *Chat* (2023), à la suite de *Science/Fiction — Une non-histoire des plantes*.
- **Peter Hutchinson** : 1 œuvre liée à la même exposition.
- **Mika Ninagawa** : 10 tirages à la suite de *Extérieurs — Annie Ernaux & la photographie*.
- **Nicholas Nixon** : 2 tirages.
- **Ludovic Sauvage** : 1 installation vidéo à la suite de *Late Show* au Studio.

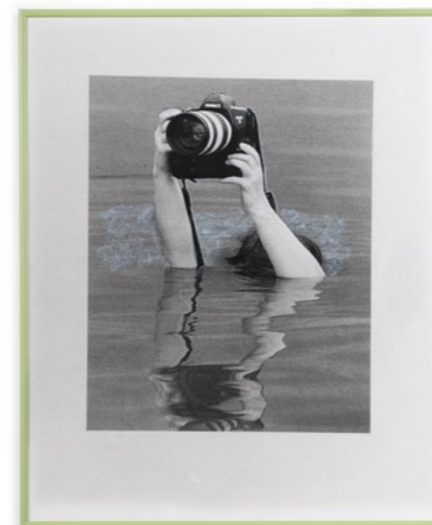
Richard Learoyd,
Agnes at table, 2007
Tirage couleur à destruction de colorants (Ilfochrome) par exposition directe (Camera Obscura) - Épreuve unique, 122 × 122 cm



Dons (74 œuvres)

- **Martine Barrat** : 14 tirages (don de Madison Cox).
- **Mario Delogu** : 1 tirage (don de l'auteur).
- **Richard Learoyd** : 5 œuvres, dont *A New Man* (2015), offertes par Rafaël et Anne-Hélène Biosse Duplan.
- **Thomas Mailaender** : 51 tirages, 2 installations et 1 vidéo, donnés après son exposition *Les Belles Images*.

Ces enrichissements renforcent la représentativité de la collection dans le champ photographique contemporain et soulignent les liens étroits entre programmation artistique et politique d'acquisition.



Thomas Mailaender, de la série « Fail Anthology », 2024



Éléonore False, *Chat*, 2023, (collage)
28,5 × 22 cm

Thomas Mailaender, *Life and Adventures of a Silver Woman on Planet Earth*, 2020 (vidéo)



Valorisation de la collection et prêts hors les murs

434 œuvres ont été présentées en 2024

À la MEP :

Extérieurs – Annie Ernaux & la Photographie, Lisa Fonssagrives-Penn — Icône de mode, Thomas Mailaender — Les Belles Images, Science/Fiction — Une non-histoire des Plantes, Les mots sont des images comme les autres (Petite Galerie).



Vue accrochage
exposition collection
Lisa Fonssagrives-Penn

“Les mots sont des images comme les autres”

Petite Galerie
Saison *Extérieurs* — *Annie Ernaux & la Photographie*
28.02 – 28.05.2024



Science/Fiction Une non-histoire des Plantes

16.10.2024 – 19.01.2025
15 tirages de Joan Fontcuberta

Joan Fontcuberta,
Giliandria escoliforcica,
1984, de la série
« Herbarium », Tirage
gélantino-argentique
(40 × 30 cm)

Hors les murs :

Portrait d'une collection

Espace Musée, aéroport Paris-Charles de Gaulle
20.06 – 08.12.2024

41 tirages de Richard Avedon, Valérie Belin, Brassai, Marie-Laure de Decker, Robert Doisneau, Milton H. Greene, Hiro, Irina Ionesco, Dominique Issermann, William Klein, Jean Daniel Lorieux, Sarah Moon, Helmut Newton, Janine Niepce, Philippe Ramette, René-Jacques, Bettina Rheims, Alice Springs, Sabine Weiss.



Prêts :

EXPO MEP HORS LES MURS :

Prêts d'œuvres pour expositions extérieures :

Samuel Fosso — Berlin (KINDL)
Boris Mikhailov — Copenhague (Royal Danish Library)
Hiromi Tsuchida — Paris (Musée d'art moderne de Paris)
David Levinthal — Val-de-Marne (MAC VAL)



Hiromi Tsuchida, *Fumiko Habu*, 1979, de la série « Hiroshima 1945-1979 »

Samuel Fosso, *Black Pope, Werke 1975-2017*

KINDL – Centre for Contemporary Art, Berlin, Allemagne
15.09.2024 – 16.02.2025

39 tirages de Samuel Fosso



© KINDL

Les publications sur les Collections de la MEP



PHOTO AGAINST THE MACHINE

JBE Books, Paris, 2024
2 versions française et anglaise
Aboutissement de la résidence d'Ann Massal à la MEP en 2024

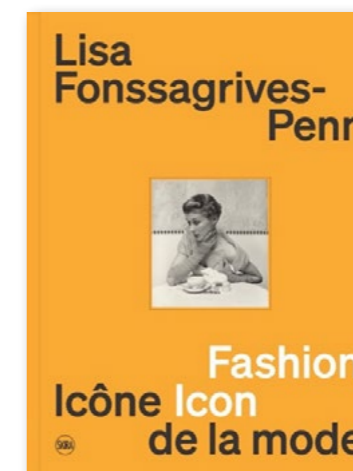
Présentation des acquisitions de 2022

+ Photographies, les acquisitions des collections publiques Volume #5

Éditions Ministère de la Culture / Le bec en l'air, 2024

Catalogue de l'exposition à la MEP

Lisa Fonssagrives-Penn
Fashion Icon
Ed Skira, Paris, 2024
Version bilingue



Catalogue de l'exposition à la MEP

Extérieurs — Annie Ernaux & la photographie
Ed Mack, Londres, 2024
2 versions française et anglaise

Résidences artistiques

Résidence de Dakoua Romane Yeboua

Lauréat 2024 du programme de résidence MEP – *Collection Gervanne + Matthias Leridon – Cité internationale des arts*, consacré à la jeune création photographique africaine. Durant trois mois de résidence à Paris, l'artiste ivoirien Dakoua Romane Yeboua a développé un projet personnel nourri de recherches sur les questions identitaires, culturelles et sociales, accompagné par les équipes de la MEP et ses partenaires.



Résidence d'Ann Massal

Accueillie en résidence de recherche au sein du service collections et de la bibliothèque de la MEP, Ann Massal a mené un travail expérimental croisant photographie, intelligence artificielle et écriture créative. Son projet a donné lieu à la publication de l'ouvrage *Photo Against The Machine* (JBE Books), prolongeant une réflexion critique sur les relations entre images, archives photographiques et technologies émergentes.

Approfondir la relation aux publics

- 60 Action éducative
- 66 Communication et valorisation des publics
- 77 Le public au cœur du projet
- 66 Évolution des audiences numériques

Action éducative

Engagement éducatif renforcé

Une priorité stratégique pour la MEP

En 2024, la Maison Européenne de la Photographie a affirmé avec force son rôle d'acteur clé de l'éducation artistique et culturelle (EAC) dans le champ de la photographie contemporaine. Grâce à une politique active de médiation, des partenariats durables (académies, Ville de Paris, structures périscolaires, secteur associatif), et une programmation d'expositions exigeante, la MEP a construit une offre pédagogique structurée, inclusive et innovante.



L'ensemble des actions déployées cette année répond à trois grandes priorités :

- **Favoriser l'accès à la culture pour tous les publics** : jeunes, familles, scolaires, publics éloignés ou en situation de handicap.
- **Renforcer la transmission par la pratique artistique et le dialogue sensible avec les œuvres**, en faisant de l'image un vecteur d'expression personnelle et collective.
- **Soutenir les relais éducatifs** (enseignant·es, animateur·rices, éducateur·rices) par la formation, les visites préparatoires et la co-construction de projets artistiques.

En quelques chiffres Les visites à la MEP en 2024 :

225 visites / 4 851 participant·es
Visites de groupes

36 actions / 243 participant·es
Jeune public et familles

39 activités / 540 participant·es
Public individuel (visites, ateliers, lectures de portfolios)

2 sessions / 76 enseignant·es formé·es
Formations enseignant·es

1 427 participant·es
Pass Jeunes – Ville de Paris

Total général
301 sessions / 7 361 participant·es

Une offre pédagogique multisites, multi-formats et multigénérationnelle

Visites commentées et libres pour les groupes

La MEP a proposé 225 visites de groupe sur l'année, pour 4 851 participant·es. Ces visites, qu'elles soient guidées ou libres, s'adressent à une grande variété de publics :

- **Scolaires** : 166 visites (3 765 élèves), du primaire au lycée, favorisant une familiarisation progressive avec les expositions et suscitant des échanges en classe.
- **Adultes** : 31 visites (564 personnes), dans le cadre de sorties culturelles, formations ou activités associatives.
- **Champ social et handicap** : 21 visites (312 participant·es), dans une approche inclusive, attentive aux besoins spécifiques.

7 visites préparatoires ont également permis d'accompagner 210 enseignant·es et relais du champ social dans la préparation de leur venue en groupe.

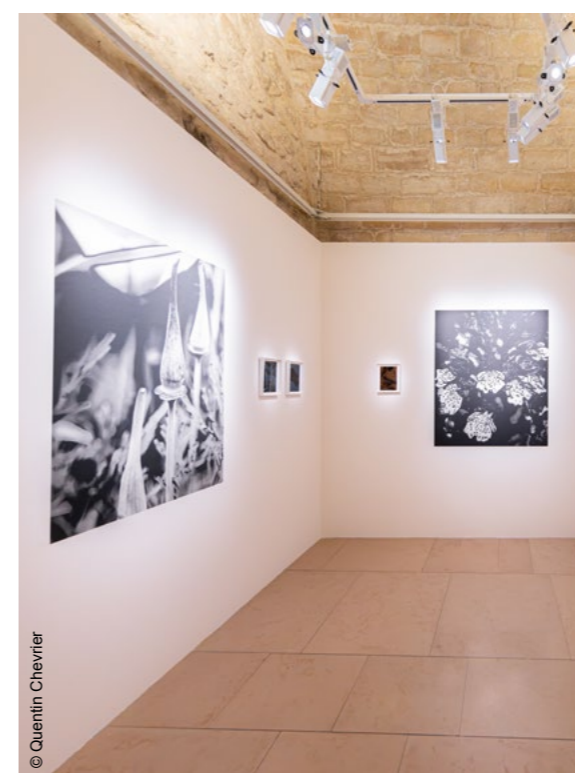


Une offre cohérente pour le public individuel

L'accueil des visiteur·euses individuel·les s'articule autour d'une médiation régulière et ciblée :

- **26 visites guidées** à dates fixes (nocturnes et samedis matin).
- **6 demi-journées de visites flash** lors des week-ends d'ouverture.
- **5 visites « 16–20 ans »**, adaptées aux questionnements des jeunes adultes (corps, image, genre).
- **4 ateliers Caravana Obscura**, en lien avec l'exposition de Thomas Mailaender, co-animés avec Les Cousines.
- **9 lectures de portfolios**, offrant à 90 photographes une opportunité de retours critiques et d'échanges professionnels par Sylvie Hugues.

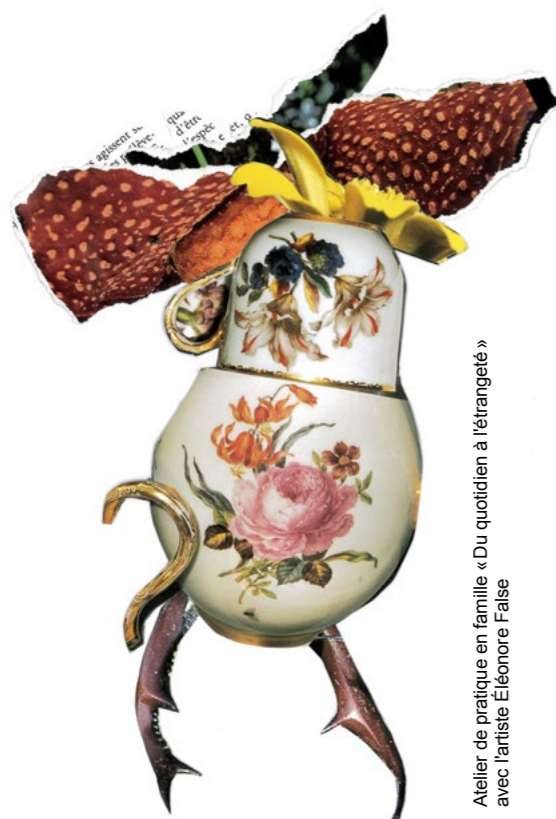
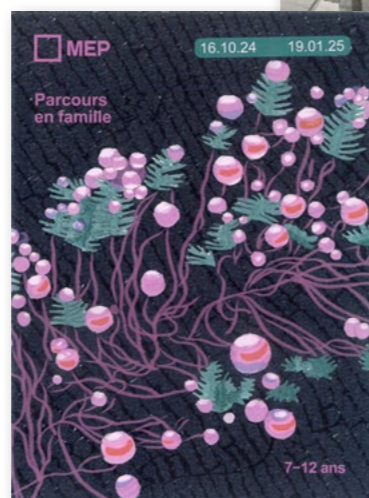
Une **restitution annuelle** des lectures, organisée à l'auditorium, prolonge cet engagement dans une logique de valorisation et de transmission.



Des dispositifs pour le jeune public et les familles

La MEP a conçu 36 activités spécifiques pour les familles et le jeune public, accueillant 243 participant·es. Ces propositions, pensées pour créer du lien intergénérationnel, conjuguent découverte, partage et expérimentation :

- **7 visites en famille**, menées autour de l'observation active et du ressenti.
- **7 visites dansées**, en collaboration avec une chorégraphe Yéhoudit Cohen de la compagnie Mineola.
- **6 ateliers philosophiques**, favorisant l'expression d'idées et d'émotions en collaboration avec Marine Lemaire, intervenante et conceptrice d'ateliers philosophiques.
- **6 ateliers de pratique photographique en famille**, menés par des artistes invité·es.
- **8 stages vacances** pour enfants et adolescent·es en collaboration avec des artistes invité·es.
- **2 discussions philo 16-25 ans**, autour des expositions en cours, en collaboration avec Marine Lemaire.



Atelier de pratique en famille « Du quotidien à l'étranger » avec l'artiste Éléonore Faise



Stage vacances ados « Du réel à l'imaginaire » avec l'artiste Cynthia Mancuso

Un engagement fort dans les parcours d'éducation artistique et culturelle

Forte de ses partenariats avec les rectorats d'Île-de-France et la Ville de Paris, la MEP déploie de nombreux projets en milieu scolaire et périscolaire, en articulation étroite avec les artistes photographes intervenant·es.



Résidence d'artiste au collège Pilâtre de Rozier à Paris, « Archigestes » avec l'artiste Melissa Boucher et la chorégraphe Yéhoudit Cohen © MEP



TAP à l'école élémentaire Porte de Champerret à Paris « Du geste à l'image » avec l'artiste Francesca Loprieno



PEAC au collège César Franck à Paris, « Nous sommes » avec l'artiste Alexandra Serrano

Dispositifs emblématiques 2023-2024 :

- **PhotoFocus – Rectorat de Créteil** : concours académique autour du thème « Du geste à l'image », mobilisant 60 établissements.
- **TAP – Ville de Paris** : 30 ateliers dans 10 écoles, soit 540 heures d'intervention auprès de 180 enfants.
- **Objectif Photos** : 900 heures d'ateliers photographiques dans 60 centres de loisirs parisiens, impliquant 38 artistes et plus de 720 enfants.
- **Résidence « Archigestes »** (collège Pilâtre de Rozier, Paris 11^e) : projet croisé danse/ photographie avec deux classes de 6^e.
- **Stage « Sport Vacances + Culture » – JO 2024** : stage pour enfants de 7–12 ans.
- **PEAC** (collèges et lycées de Paris, Courbevoie, Créteil) : 5 classes engagées, 135 élèves.

Pour l'année scolaire 2023-2024, la MEP a coordonné 98 ateliers de pratique artistique menés par 52 artistes photographes correspondant à plus de 1 613 heures d'intervention auprès de 1 188 élèves en collaboration avec 14 enseignant·es, 2 éducateurs sportifs et 60 animateur·rices.

Ces actions sont prolongées par des restitutions concrètes : expositions dans les établissements, publications, carnets de photographies.

Former les enseignant·es, renforcer les relais éducatifs

La MEP s'attache à soutenir les enseignant·es, pierre angulaire de l'éducation artistique, par des formations construites en partenariat avec les DAAC des académies d'Île-de-France.

■ **Académie de Versailles** : 50 professeur·es accueilli·es pour une journée de formation sur les ressources de la MEP et les expositions.

■ **Académie de Créteil** : 26 professeur·es formé·es sur les enjeux contemporains de la photographie, avec l'intervention de l'artiste Gwenaël Porte.

Ces deux sessions ont été soutenues par un budget dédié témoignant de l'investissement de la MEP dans l'accompagnement durable des relais éducatifs.



Stage vacances enfants, « Cartographie imaginaire » avec l'artiste Camille Entratice



© Quentin Chevrier



© Quentin Chevrier

La Petite Galerie : un espace de sensibilisation pour le jeune public et les familles

La Petite Galerie de la MEP occupe une place originale et essentielle dans le dispositif de médiation et d'accompagnement du jeune public et des familles. Pensée comme un prolongement direct des grandes expositions présentées dans les galeries principales, elle propose à chaque Saison des accrochages thématiques à partir des œuvres de la collection de la MEP et accessibles à tous·tes, permettant une première approche de la photographie contemporaine et de ses enjeux.

En 2024, la Petite Galerie a proposé trois présentations en résonance étroite avec la programmation annuelle :

- *Les mots sont des images comme les autres* (28.02 – 26.05.2024), en dialogue avec *Extérieurs – Annie Ernaux & la Photographie*.
- *Poissons en réflexion* (12.06 – 29.09.2024), autour de l'œuvre *Fish Museum* de Thomas Mailaender et des photographies *Betta Splendens* de Hiro.
- *Almudena Romero — Le Musée d'art végétal* (16.10.2024 – 19.01.2025), en lien avec *Science/Fiction — Une non-histoire des Plantes*.

Véritable espace d'expérimentation et de dialogue intergénérationnel, la Petite Galerie contribue pleinement à l'objectif de la MEP de rendre la photographie accessible au plus grand nombre et de créer des passerelles actives entre les œuvres et les publics.

Communication et valorisation des publics

Une visibilité amplifiée tout au long de l'année

En 2024, la MEP a déployé une stratégie de communication multicanale et partenariale ambitieuse pour accompagner l'ensemble de sa programmation artistique, renforcer sa notoriété auprès de tous les publics et consolider son ancrage institutionnel et médiatique.

Retombées presse et relations médias

L'année 2024 a été marquée par une large couverture médiatique autour des trois Saisons d'expositions, avec une visibilité importante dans la presse spécialisée, les médias culturels, les supports grand public et la presse *lifestyle*.

Extérieurs — Annie Ernaux & Lisa Fonssagrives-Penn
433 retombées presse

**Thomas Mailaender
Les Belles Images**
140 retombées presse

**Science/Fiction
Une non-histoire des Plantes**
156 retombées presse

■ 17 sujets TV et radio cumulés sur l'ensemble des Saisons.

■ 29 retombées presse à l'international.

Partenariats média stratégiques

La MEP a noué 14 partenariats médias ciblés en 2024 avec notamment :

■ **Extérieurs / Icône de mode :**
Lire Magazine, Harper's Bazaar, Views, Téva, France Culture

■ **Thomas Mailaender :**
Konbini, Les Inrockuptibles, Society, The Art Newspaper

■ **Science/Fiction :**
Libération, Beaux-Arts Magazine, Society, So Good, Le Quotidien de l'Art

Visibilité urbaine et dispositifs d'affichage

Affichage métro et urbain :

■ 180 affiches couloirs métro

■ 1 800 affiches quais métro (partenariat RATP)

■ 200 affiches commerces Paris Centre

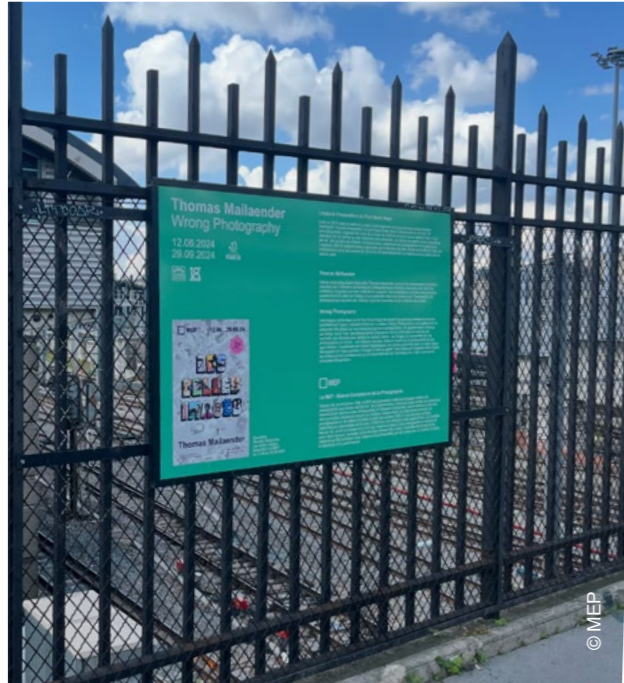
■ 822 affiches ClearChannel sur mobiliers urbains (soutien Ville de Paris)



Dispositifs exceptionnels :

■ **Pont Saint-Ange (Ville de Paris) :**

54 œuvres de Thomas Mailaender en extérieur
(juin-septembre 2024)



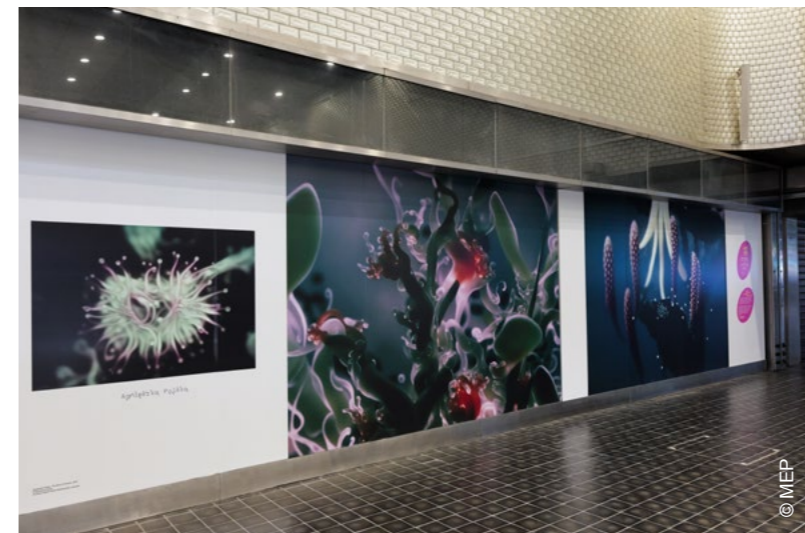
■ **L'Art dans la Ville :**

œuvre monumentale d'Agnieszka Polska, Rue du Louvre
(valorisation : 90 000 € HT)



■ **RATP Invite la MEP :**

accrochage *Science/Fiction — Une non-histoire des Plantes* dans 15 stations
(valorisation : 287 371 € HT)



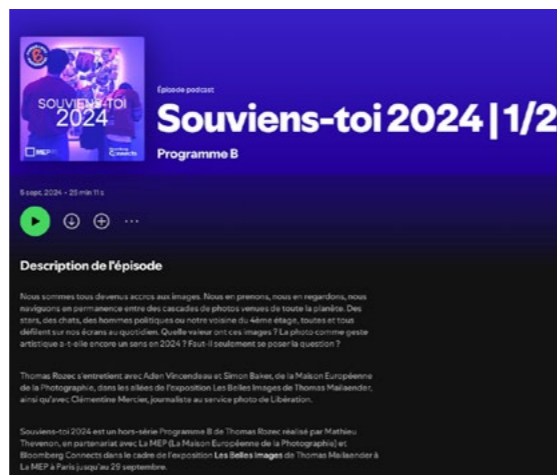
Production de contenus digitaux

Podcasts :

- 2 épisodes Programme B (Thomas Mailaender)
- 5 épisodes Les mots du dehors (Annie Ernaux)
- 5 épisodes Lisa Fonssagrives-Penn
- 6 épisodes Studio Interview avec les artistes exposé·es

Vidéos :

- 1 vidéo avec Leboncoin (Thomas Mailaender)
- 1 vidéo collaborative avec Lecoindelodie



Focus Partenariat Bloomberg Connects

Initié en 2024, le partenariat stratégique avec Bloomberg s'est concrétisé autour de plusieurs volets :

■ **Lancement du nouvel audioguide de la MEP via l'application Bloomberg Connects**, désormais intégré à l'expérience de visite. Sur l'année 2024, l'application a enregistré :

2 312 utilisateur·ices,

3 744 démarrages de visites guidées numériques,

Une audience majoritairement francophone (66 %), avec un usage international confirmé (20 % en anglais).

Les expositions *Extérieurs – Annie Ernaux*, *Lisa Fonssagrives-Penn* et *Science/Fiction* ont généré le plus de consultations.

■ **Soutien à la production de contenus digitaux** : Bloomberg a sponsorisé la création d'un podcast spécifique, incluant un pré-roll de marque en introduction des épisodes. Ce partenariat permet à la MEP de renforcer l'accessibilité de ses contenus, de diversifier ses formats numériques et de proposer une nouvelle expérience enrichie aux visiteur·euses.



Évolution des audiences numériques

En 2024, la MEP a poursuivi le développement de ses communautés digitales, confirmant son rayonnement croissant auprès de publics diversifiés et engagés :

■ **Instagram franchit le cap des 150 000 abonnés (+ 9 %), renforçant sa place comme premier levier d'audience et de visibilité internationale.**

Saison 1 | Annie Ernaux

Formats les plus populaires relatifs à l'exposition (Instagram) :

Annie Ernaux vernissage – Reel

- Vues : 620 801
- Reach : 441 909
- Interactions : 34 071



Podcast Annie Ernaux vernissage – Reel

- Vues : 96 573
- Reach : 70 256
- Interactions : 2 941



Hiro, Shinjuku Station, Tokyo, 1962 – Reel

- Vues : 85 225
- Reach : 63 779
- Interactions : 3 488



Formats les plus populaires hors exposition Galeries (Instagram):

Le studio Iris Millot – Reel

- Vues: 83 420
- Reach: 50 282
- Interactions: 3 642



Lovesody – Fête des mères – Photo

- Reach: 26 239
- Interactions: 1 537



Programmation de films projetés – Photo

- Reach: 24 776
- Interactions: 1 845



Saison 2 | Thomas Mailaender

Formats les plus populaires relatifs à l'exposition (Instagram):

Le coup de coeur d'Aden Vincendeau – Reel

- Vues: 33 076
- Reach: 20 727
- Interactions: 928



Le livre le + bleu – Reel

- Vues: 25 134
- Reach: 18 279
- Interactions: 787



Le coup de coeur du commissaire Simon Baker – Reel

- Vues: 29 929
- Reach: 19 128
- Interactions: 803



Formats les plus populaires hors exposition Galeries (Instagram):

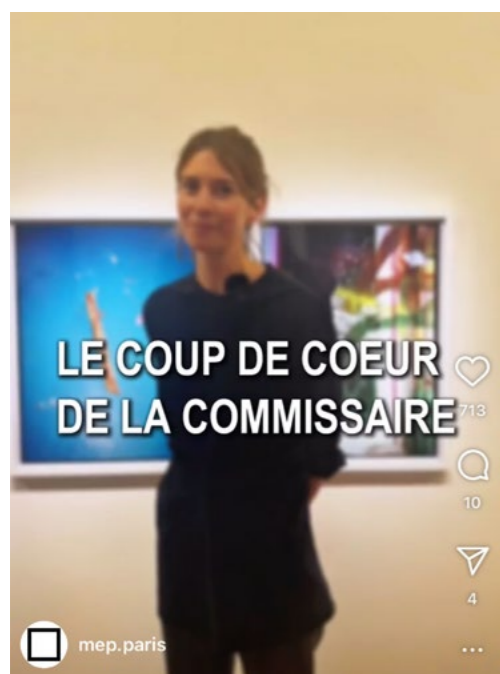
Image de la collection Fête des pères – Photo

- Vues: 22 464
- Reach: 23 625
- Interactions: 1 144



Clothilde Morette – Anne-Lise Seusse

- Vues: 35 289
- Reach: 18 985
- Interactions: 1 267



Vlog des Rencontre d'Arles – Reel

- Vues: 34 123
- Reach: 21 809
- Interactions: 1 267



Saison 3 | Science/Fiction — Une non-histoire des Plantes

Formats les plus populaires relatifs à l'exposition (Instagram):

Clothilde Morette, co-commissaire de l'exposition « Science/Fiction — Une non-histoire des Plantes », nous présente les travaux de trois artistes du chapitre 1 « Agentivité des plantes »: Karl Blossfeldt, Imogen Cunningham et Laure Albin Guillot.

- Vues: 43 000
- Reach: 26 287
- Interactions: 2 229



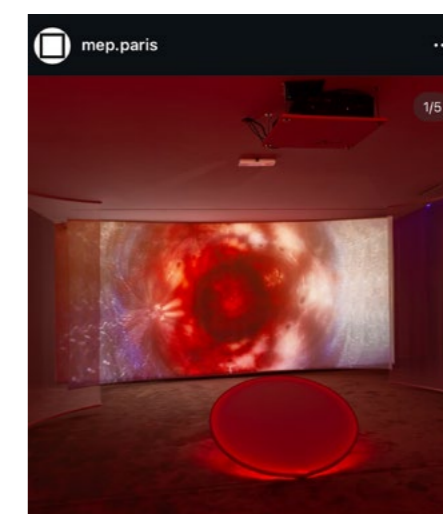
Histoire de la photographie: Saviez-vous qu'on pouvait créer ajouter du mycélium sur des cadres de photographies ?

- Vues: 39 340
- Reach: 25 903
- Interactions: 2 068



En cette deuxième partie de saison, le Studio de la MEP présente CORTEX, la première exposition personnelle en France de la cinéaste argentine Maria Silvia Esteve.

- Vues: 39 294
- Reach: 24 221
- Interactions: 2 343



Les coups de cœur de Simon Baker: Paris Photo

- Vues: 63 511
- Reach: 38 258
- Interactions: 3 205



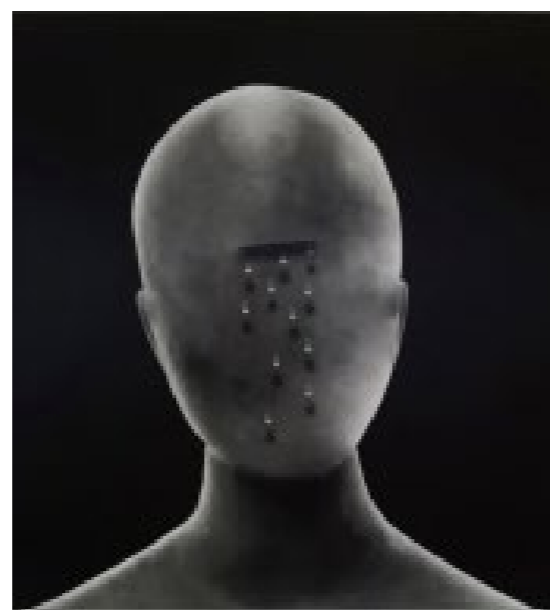
Hommage à Denis Brihat

- Vues: 17 400
- Reach: 13 946
- Interactions: 1 405



Hommage à David Lynch

- Vues: 28 803
- Reach: 22 969
- Interactions: 1 705



Le public au cœur du projet

Enquête publics – mars 2024

À l'occasion de la saison Annie Ernaux / Lisa Fonssagrives-Penn, la MEP a mené en interne une enquête auprès de 890 visiteur·euses, afin de mieux comprendre les profils, les habitudes et les attentes de son public. Ce travail, soutenu par la Ville de Paris, constitue une base précieuse pour orienter les actions à venir.

- Un public majoritairement féminin (68 %), jeune (26-35 ans en tête) et urbain ;
- 91 % de visiteur·euses français·es, dont 75 % résidant en Île-de-France ;
- Des habitué·es: 44 % fréquentent la MEP plusieurs fois par an ;
- Satisfaction unanime: 100 % déclarent une expérience positive ;
- L'image de la MEP: perçue comme « moderne et prescriptive » (37 %) ou « niche » (26 %) ;
- Attentes exprimées: davantage de rencontres, de conférences et d'ateliers.

Chiffre-clé

- Plus d'un·e visiteur·euse sur deux découvre la MEP via Instagram ou le bouche-à-oreille.



Évolution des audiences numériques

Réseaux sociaux : une communauté en croissance sur toutes les plateformes

En 2024, la MEP a renforcé sa présence sur les réseaux sociaux, avec une progression constante du nombre d'abonné·es sur l'ensemble des canaux. Cette dynamique témoigne de l'attractivité de l'institution auprès de publics diversifié·es et engagé·es, en France comme à l'international.

Évolution des abonné·es en 2024

Plateforme	Fin 2023	Fin 2024	Évolution
Instagram	137 600	150 000+	+9 %
Facebook	20 500	21 000	+2 à 3 %
LinkedIn	5 000	6 300	+26 %
Pinterest	3 000	3 600	+20 %
Twitter/X	2 500	2 800	+10 %

Total des visites du site depuis les réseaux sociaux :

15 284 dont ■ 7 231 via Facebook
■ 5 469 via Instagram
■ 951 via LinkedIn
■ 927 via Pinterest
■ 361 via Twitter/X

Site internet : stabilité du trafic et rôle structurant

Le site mep-fr.org demeure un pilier central de la stratégie numérique de la MEP. Il constitue un point d'accès privilégié à l'ensemble des contenus, services et informations de l'institution.



Chiffres clés 2024

- 875 957 visites individuelles
- Temps moyen par visite : 1 min 30

Le trafic reste stable, avec des pics d'audience lors des lancements d'expositions et événements majeurs. La part des visites issues des réseaux sociaux est en constante augmentation.

Diversifier et développer les ressources

- 82 Mécénat et partenariats
- 84 Situation financière
- 86 Ressources humaines
- 87 L'équipe de la maison



Mécénat et Partenariats

Renforcer les soutiens, structurer les engagements

Le mécénat demeure un **levier essentiel de développement pour la MEP**, participant activement à la concrétisation de ses ambitions artistiques, pédagogiques et éditoriales. En 2024, la stratégie de mécénat a permis de consolider les relations avec les partenaires historiques tout en attirant de nouveaux mécènes engagés, issus du monde de l'entreprise comme de la philanthropie privée. Cette dynamique traduit **la confiance portée au projet artistique de la MEP**, sa visibilité renforcée dans le paysage culturel et sa capacité à nouer des partenariats durables.

Un réseau de mécènes et partenaires fidèles et engagés

Parmi les soutiens reconduits en 2024, la **Fondation d'entreprise Neulize OBC**, **Parfums Christian Dior**, le **Cercle des Collectionneurs** ou encore l'**Association des Amis de la MEP (AMEP)** ont renouvelé leur engagement, illustrant la solidité des liens construits au fil des années. Ces partenariats structurants permettent de soutenir des volets spécifiques de la programmation, de la production artistique à la médiation, en passant par la politique d'acquisition.

À leurs côtés, de **nouveaux partenaires** sont venus renforcer cette dynamique :

- **Chanel**, partenaire de l'exposition *Extérieurs – Annie Ernaux & la Photographie*
- **Bloomberg**, partenaire de la programmation générale
- **INOCAP Gestion**, a orienté son soutien de l'exposition *Science/Fiction — Une non-histoire des Plantes*

Le **Studio** de la MEP continue d'être accompagné par **Parfums Christian Dior**, dans le cadre d'un partenariat fidèle initié en 2015.

La **Fondation Neulize OBC** poursuit également son mécénat actif autour des **actions pédagogiques**, en soutien aux ateliers menés auprès du jeune public.



Au total, les contributions financières s'élèvent à :

125 000 €
de recettes de mécénat hors acquisitions d'œuvres

115 000 €
de recettes de parrainage

2 235 €
de dons spontanés, dont pass donateurs

Le Cercle des Collectionneurs : un soutien exclusif aux acquisitions

Créé pour soutenir directement l'enrichissement des collections, le **Cercle des Collectionneurs** regroupe des passionné·es, collectionneur·ses et mécènes, engagé·es dans la vie de l'institution.

En 2024, le Cercle comptait **8 membres actifs**, réunis autour d'un programme d'événements et de rencontres privilégiées. L'intégralité des dons collectés – **77 000 €** – a été affectée au budget d'acquisitions, validé lors des comités spécialisés.

Les Amis de la MEP (AMEP) et American Friends of MEP

L'**Association des Amis de la MEP**, présidée par **Bernard Védrine**, œuvre depuis 2007 au rayonnement de la MEP et au soutien de ses collections. Elle fédère une communauté fidèle autour de moments partagés : visites privées, conférences, rencontres avec les artistes.

Elle est secondée par les **American Friends of MEP**, qui accompagnent les actions à l'international.



Partenariats en nature et valorisation média

La MEP bénéficie également d'un écosystème de **partenaires en nature** qui apportent leur soutien matériel ou logistique à l'occasion des expositions et événements :

- **Leboncoin**, partenaire de l'exposition *Les Belles Images* de Thomas Mailaender
- **Maison Ruinart**, pour *Science/Fiction — Une non-histoire des Plantes*
- **PICTO Foundation**, partenaire transversal de la programmation

En parallèle, les **partenariats médias** ont été activement développés, avec des échanges de visibilité menés avec des acteurs majeurs tels que **RATP, Radio France, Prisma Media, Konbini**.

La **valorisation globale de ces partenariats média** est estimée à **210 000 €**, confirmant l'attractivité du projet MEP pour les marques et les médias culturels.

Lieu vivant et accueillant : privatisations et relations entreprises

La MEP poursuit sa politique d'accueil d'événements privés, renforçant ainsi son ancrage dans l'écosystème des institutions culturelles ouvertes au mécénat événementiel. En 2024, **11 privatisations** ont été organisées, générant un total de **17 531 €** de recettes.

Parmi les structures accueillies : **Onirim, ABN AMRO, Photo London, Seabird, Oneside, The Arts Arena France**, ainsi que l'**Association pour la promotion des fonds photographiques, l'ENS Louis-Lumière** ou encore **Les Filles de la Photo**.

Ces moments, souvent conçus sur mesure (conférences, visites, petits-déjeuners, cocktails), constituent autant d'opportunités pour les partenaires de **vivre une expérience unique au cœur du lieu**, en lien direct avec les expositions présentées.

Situation financière

Les ressources

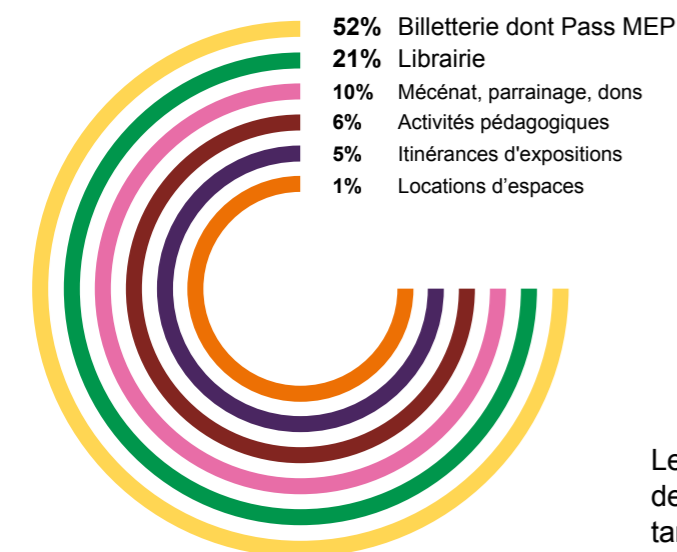
En 2024, la MEP maintient un équilibre budgétaire grâce à la complémentarité entre le soutien public et les ressources propres, dont le mécénat. Le total des ressources s'élève à 5 792 969 €, contre 5 396 469 € en 2023 soit + 7 %.

Les subventions publiques

Le soutien de la Ville de Paris demeure fondamental pour assurer la stabilité du modèle économique de la MEP. La subvention de fonctionnement s'élève à 2 860 490 € en 2024, identique à celle de 2023. La MEP bénéficie aussi d'une subvention de la Direction des affaires scolaires à hauteur de 5 000 € pour financer des ateliers pédagogiques en milieu scolaire. Elle bénéficie également de dispositifs publics ciblés : des aides à l'apprentissage à hauteur de 12 000 € et à l'énergie pour 613 €.

Les ressources propres

Les ressources propres, d'un montant de 2 397 330 €, représentent 41 % des ressources d'exploitation de la MEP, qui s'élèvent à 5 792 969 €. Les activités culturelles en constituent plus de la moitié, avec 1 374 386 € (58% contre 60% en 2023), incluant les recettes d'entrées et d'abonnements annuels (1 240 596 €) et les recettes d'activités pédagogiques (133 800 €). Les activités commerciales s'élèvent à 703 619 €, réparties entre les recettes de la librairie (513 788 €), les itinérances d'expositions (172 300 €) et les locations d'espaces (17 531 €). Les recettes de mécénat s'élèvent à 319 325 €. La MEP continue de développer activement ces ressources.



Le niveau de fréquentation reste soutenu en dépit de la moindre affluence estivale. L'augmentation tarifaire en 2024 a permis de maintenir un chiffre d'affaires relativement stable par rapport à 2023. Le Pass MEP, avec 3 291 abonnements vendus, joue un rôle majeur dans la fidélisation des publics.

Subvention de fonctionnement

Ville de Paris

2 860 490 €

Ressources propres

2 397 330 €

Focus Billetterie

Recettes :

1 284 431 €

d'entrées et Pass + 42 000 €
de visites, stages, ateliers, activités
pédagogique liées aux expositions

Nombre total d'entrées :

130 046 billets émis,
dont 113 897 payants (87,5 %)

Panier moyen global :

9,87 €

Panier moyen sur les
seuls billets payants :

11,27 €

Focus Librairie

Chiffre d'affaires :

513 788 €

Articles vendus :

40 583

Panier moyen client :

25,30 € HT

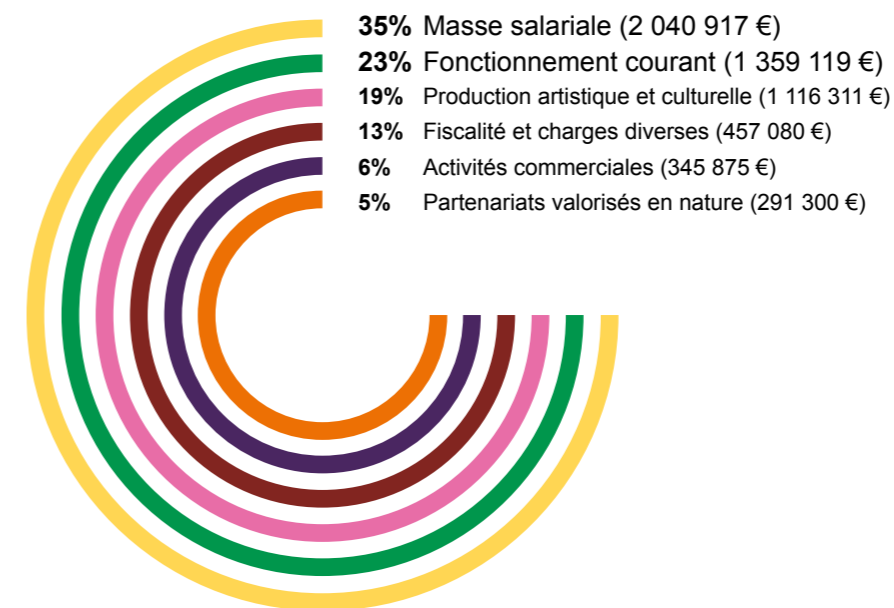
Marge nette :

214 278 € HT (41,7 %)

Les dépenses

Les dépenses de fonctionnement

Le total des dépenses de fonctionnement s'élève à 5 891 101 €, contre 5 787 850 € en 2023, soit + 3 %, selon la répartition ci-après :



Le résultat net de l'exercice 2024 s'élève à +145 483 € contre -181 862 € en 2023

Les investissements

Le patrimoine de la MEP s'est enrichi cette année par :

- Des acquisitions d'ouvrage pour un montant de 9 272 €
- Des acquisitions d'œuvres pour un montant de 122 836 € :

58 000 €

Vivian Sassen, 3 tirages

16 803 €

Peter Hutchinson, 1 tirage

11 422 €

Nicholas Nixon, 2 tirages

13 218 €

Mari Katayama

11 588 €

Mika Ninagawa, 10 tirages

9 005 €

Raphaël Dellaporta, 1 installation

2 800 €

Éléonore False, 2 œuvres

Les dons d'œuvres pour un montant de 461 536 € :

233 731 €

Richard Learoyd, 5 œuvres
(don de Rafaël et Anne-Hélène Bioso Duplan)

123 000 €

Thomas Mailaender, 51 tirages,
2 installations et 1 vidéo
(don de l'auteur)

34 000 €

Martine Barrat, 14 tirages
(don de Madison Cox)

3 000 €

Mario Delogu, 1 tirage
(don de l'auteur)

Ressources humaines

Une équipe engagée au service du projet de l'institution

La MEP repose sur une équipe pluridisciplinaire qui met en oeuvre au quotidien ses missions culturelles, artistiques, pédagogiques, administratives et techniques.

L'effectif total au 31 décembre 2024 s'élève à 37 salarié·es (dont 26 femmes et 11 hommes), contre 39 salariés au 31/12/2023, avec la répartition suivante :

- Contrats à durée indéterminée (CDI): 26 salariés
- Contrats à durée déterminée d'usage (CDDu): 10 salariés
- Contrats d'apprentissage: 2 salariés
- Contrats à durée déterminée (CDD): 0 salarié

Effectifs total au 31 décembre 2024

2024  37 personnes

Type de contrat

2024  26 CDI 10 CDDu 2 apprentissages

Hommes / Femmes

2024  11 hommes 26 femmes

Masse salariale

La masse salariale s'élève à 2 040 917 €, soit 35 % des dépenses totales.

Formation professionnelle

En 2024, la MEP a poursuivi son engagement en faveur de la montée en compétences :

- 11 salarié·es formé·es
- 189 heures de formation dispensées

La formation continue permet de renforcer l'expertise des équipes face à l'évolution des outils, des enjeux techniques, réglementaires et culturels.

L'équipe de la maison

PRÉSIDENT

Jacques Bungert
Président

DIRECTION

Simon Baker
Directeur

Clothilde Morette
Directrice Artistique

Caroline Miller
Administratrice Générale

POLE PROGRAMMATION

Programmation

Laurie Hurwitz
Commissaire d'expositions senior et responsable de la collection vidéos d'artistes

Victoria Aresheva
Commissaire d'expositions

Yuko Ikegami
Chargée de la programmation culturelle et des itinérances

Elisa Monteillet
Chargée de production

Collection

Pascal Hoel
Responsable des collections

Frédérique Dolivet
Adjointe au responsable des collections

Aurélie Lacouchie
Responsable bibliothèque

Cécile Tourneur
Bibliothécaire

Communication et publics

Margot Grangeon
Directrice de la communication et des publics

Lucie Braghini
Directrice adjointe de la communication et des publics

Louise Meyer
Chargée de communication et des publics

Jeanne Gourssol
Assistante communication et publics (contrat d'apprentissage)

POLE ADMINISTRATION

Actions Culturelles et Pédagogiques

Ghyslaine Badezet
Responsable du service culturel et pédagogique

Florence Pillet
Adjointe du service culturel et pédagogique

Zoé Coiffeteau
Assistante du service culturel et pédagogique

Conférencier·eres :
Fabienne Auzolle
Madeline Díaz
Gwenaël Porte
Raphaël Yung Mariano

Mécénat et partenariats

Diane Doré
Responsable mécénat et partenariats

Librairie

Edith Guinard
Responsable de la librairie

Mathieu Champagnat
Gestionnaire de librairie

Finances et ressources humaines

Cécile Gualde
Responsable du service administratif et financier et des ressources humaines

Nicolas Mangin
Chargé de la comptabilité et du contrôle de gestion

Mohammed Sissoko
Apprenti assistant comptable (contrat d'apprentissage)

Laetitia Arnaud
Assistante ressources humaines

Direction technique

Hervé Dutournier
Directeur technique

Philippe Miroux
Adjoint au directeur technique

Emmanuel Bacquet
Chargé de la vidéothèque et régisseur Auditorium



MEP

mep-fr.org

5/7 rue de Fourcy – 75004 Paris

Horaires

Mercredi et vendredi de 11h à 20h

Jeudi de 11h à 22h

Le week-end de 10h à 20h

Conception graphique : Joanna Starck